



# BEZIRK HÖFE VORANSCHLAG 2019

187. ORDENTLICHE BEZIRKSGEMEINDE  
MITTWOCH, 28. NOVEMBER 2018, 20.00 UHR  
IM SCHULHAUS WEID, PFÄFFIKON

## INHALTSVERZEICHNIS

Einladung zur Bezirksgemeinde/Traktandenliste	1
Amtsbesetzung	2
Vorwort des Bezirksammanns	3
Portrait EW Höfe	4
Bericht des Säckelmeister zum Voranschlag 2019	6
Nachkredite zur Laufenden Rechnung und Investitionsrechnung 2018	8
Übersicht Voranschlag 2019	10
<b>Laufende Rechnung</b>	
- Zusammenzug der Laufenden Rechnung	11
- Artengliederung der Laufenden Rechnung	12
- Details der Laufenden Rechnung	14
<b>Investitionsrechnung</b>	
- Zusammenzug der Investitionsrechnung	30
- Artengliederung der Investitionsrechnung	30
- Details der Investitionsrechnung	31
Bericht und Antrag der Rechnungsprüfungskommission	33
Finanzplan	34
Investitionsprogramm	37
Grafiken und Kennzahlen	38
Gesamtschau Liegenschaften Bezirk Höfe	42

# EINLADUNG

## BEZIRKSGEMEINDE VOM 28. NOVEMBER 2018

### Traktanden

Anträge für Traktanden, die nicht der Urnenabstimmung unterliegen:

#### 1) Wahl der Stimmzähler

#### 2) Genehmigung von Nachkrediten zur Laufenden Rechnung und Investitionsrechnung 2018

Antrag des Bezirksrates:

- Die Nachkredite zur Laufenden Rechnung 2018 in der Höhe von CHF 44'500.– werden genehmigt.
- Die Nachkredite zur Investitionsrechnung 2018 in der Höhe von CHF 55'400.– werden genehmigt.

#### 3) Genehmigung des Voranschlages 2019 und Festsetzung des Steuerfusses

Antrag des Bezirksrates:

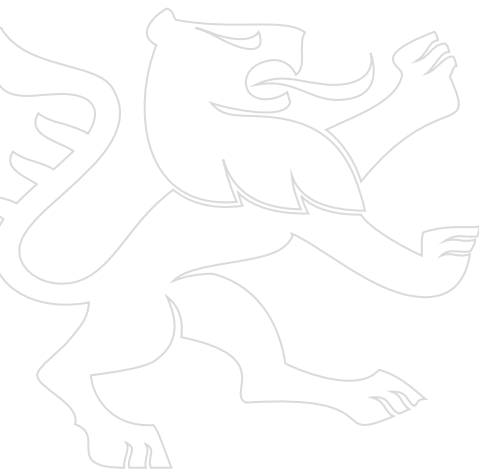
- Die Bezirksgemeinde genehmigt den gedruckten Voranschlag für das Jahr 2019 mit einem Steuerfuss von 15%.

Die stimmberechtigten Höfnerinnen und Höfner werden zur Teilnahme an der Budgetgemeinde freundlich eingeladen.

### Bezirksrat Höfe

Der Bezirksammann: Meinrad Kälin

Die Ratschreiberin: Claudia von Euw-Stigler



# AMTSBESETZUNG



## AMTSBESETZUNG

v.l.n.r.: Bezirksrat Stefan Bättig, Bezirksammann Meinrad Kälin, Säckelmeister Dominik Hug, Bezirksrat Diego Föllmi, Bezirksrat Guy Tomaschett, Statthalter Yolanda Fumagalli, Bezirksrat Stefan Helfenstein, Bezirksweibel Roland Dreier, Ratschreiberin Claudia von Euw-Stigler

Kontaktadresse: Bezirkskanzlei Höfe, Bahnhofstrasse 4, Postfach 124, 8832 Wollerau

### BEZIRKSRAT

		<b>Austritt</b>
Bezirksammann Kälin Meinrad		CVP 2020
Büeleggstrasse 10, 8835 Feusisberg	meinrad.kaelin@hoefe.ch	
Statthalter Fumagalli Yolanda		SVP 2020
Seestrasse 86, 8806 Bäch	yolanda.fumagalli@hoefe.ch	
Säckelmeister Hug Dominik		FDP 2020
Schwalbenbodenstr. 1a, 8832 Wollerau	dominik.hug@hoefe.ch	
Bezirksrat Föllmi Diego		FDP 2022
Inselweg 21b, 8640 Hurden	diego.foellmi@hoefe.ch	
Bezirksrat Bättig Stefan		CVP 2020
Sonnenpark 20d, 8808 Pfäffikon	stefan.baettig@sekeinshoefe.ch	
Bezirksrat Helfenstein Stefan		SVP 2020
Roosweidweg 5, 8832 Wollerau	stefan.helfenstein@hoefe.ch	
Bezirksrat Tomaschett Guy		SP 2022
Floraweg 10, 8807 Freienbach	guy.tomaschett@hoefe.ch	

### BEZIRKSKANZLEI

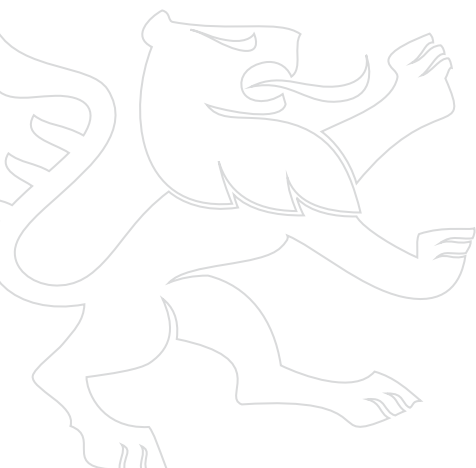
Ratschreiberin von Euw-Stigler Claudia		2020
Sonnenhof 43, 8808 Pfäffikon	c.voneuw@hoefe.ch	

### BEZIRKSKASSIERAMT

Müller Christoph		
Lindenhofweg 10, 8806 Bäch	ch.mueller@hoefe.ch	

### RECHNUNGSPRÜFUNGSKOMMISSION

Feldmann Otto, Rainstrasse 27, 8808 Pfäffikon	2020
Milenkovic Adam, Dorfplatz 2, 8832 Wollerau	2020
Beeler Irina, Felsenstrasse 104, 8832 Wollerau	2020
Gross Ladina, Floraweg 7, 8807 Freienbach	2020



# VORWORT

## VORWORT DES BEZIRKSAMMANS

Sehr geehrte Höfnerinnen und Höfner

Der Bezirk Höfe blickt wiederum auf ein bewegtes Jahr 2018 zurück. So konnte nach einer Testphase im April 2018 mit einer Schulung des gesamten Personals die Migration der neuen ICT vollzogen werden. Im Zuge der Digitalisierung wird die Verwaltung Anfang 2019 auf die elektronische Geschäftsverwaltung umstellen. Am jährlichen Strategieworkshop des Bezirksrates wurde unter anderem auch das neue Gemeindeorganisationsgesetz thematisiert. Der Kantonsrat beschloss, dass die Bezirksstaatsanwaltschaften ab 2020 zum Kanton übergehen. Dies und unsere sanierungsbedürftigen Liegenschaften sowie die Schliessung des Schulhauses Leutschen bewog den Bezirksrat dazu, eine Gesamtschau über sämtliche bezirkseigenen Liegenschaften vorzunehmen. Hierfür verweise ich auf die separaten Seiten in dieser Broschüre.

Der Bezirk Höfe hat die verschiedenen Hochwasserschutzprojekte weiter forciert. Beim Hochwasserschutzprojekt Staldenbach mit dem Rückhaltebecken Weid in Pfäffikon sind die Bauarbeiten schon weit fortgeschritten und sollten termingerecht 2019 abgeschlossen werden. Die Hochwasserschutz- und Revitalisierungsprojekte Krebsbach in Wollerau; Sarenbach in Freienbach und Giessen-/Rotbach in Feusisberg sind noch in der Planungsphase für das Vorprojekt, welche anschliessend durch Bund und Kanton geprüft werden. Wir sind zuversichtlich, dass auch diese Projekte demnächst umgesetzt werden können.

Die Sek eins Höfe hat ein neues Gesicht an den Fassaden der Schulhäuser, den Eingangstüren und auf ihrem Briefpapier erhalten. Der neue Auftritt zeigt sich schlicht und modern im Schriftzug sowie in der Farbwahl. Das neue Logo verbindet die Sekundarstufe mit ihren verschiedenen Angeboten unter einem Dach. Die Schule hat gleichzeitig auch ihre Website ([www.sekeinshoefe.ch](http://www.sekeinshoefe.ch)) bedürfnisorientiert gestaltet. Interessierte können neu den hauseigenen Newsletter abonnieren und erfahren dadurch Interessantes zur Sek eins Höfe in einer prägnanten Zusammenfassung.

Neben Ihren «Standard-»Tätigkeiten beschäftigt sich die Wirtschaftsförderungskommission mit zwei neuen Projekten. Eines ist Smart Höfe, eine Plattform, welche der Bezirk Höfe mit dem HGVP und Gewerbe Plus initiiert hat, um die technologisch anspruchsvollen Veränderungsprozesse gemeinsam zu bewältigen. Zum anderen ist es die Berufsmesse Höfe, welche zusammen mit verschiedenen Betrieben aus der Region die Lehrlingssituation verbessern will.

Die Spital Lachen AG ist sehr gut unterwegs. Die gute Auslastung, sowie verschiedene Umstrukturierungen schlagen sich ohne Patienten-Nachteile positiv auf das Ergebnis um. Der Ausschuss des Projektes «Zäme» ist mit ersten Aufgaben an die Bezirke herantreten. Diese werden von uns nun eingehend analysiert. Die Gespräche zu einer Verbundlösung beim Rettungsdienst sind wegen unterschiedlicher Auffassungen der in-



volvierten Parteien vorderhand sisiert worden. Der Rettungsdienst ist aber auch ohne Verbundlösung sehr gut aufgestellt. Beim Projekt «Neubau Rettungswache» wird der Spatenstich voraussichtlich im November erfolgen. Der Bezug der neuen Wache ist auf Mitte 2019 geplant.

Im Namen des Bezirksrates bedanke ich mich herzlich bei Ihnen, geschätzte Höfnerinnen und Höfner, für das entgegengebrachte Vertrauen. Ich freue mich, Sie bei der Bezirksgemeinde am 28. November 2018 begrüssen zu dürfen.

Ihr Bezirksammann  
Meinrad Kälin

## EINE HOHE VERSORGUNGSSICHERHEIT GEWÄHRLEISTEN – INNOVATIVE DIENSTLEISTUNGEN AUSBAUEN

**28'000 Menschen im Bezirk Höfe verlassen sich auf die EW Höfe AG, wenn es um ihre Versorgung mit Strom, Erdgas und Telekom sowie um Dienstleistungen geht.**

Die EW Höfe AG gehört zu 100 Prozent dem Bezirk Höfe. Sie versorgt als eigenständiges und zukunftsorientiertes Energieversorgungsunternehmen 28'000 Menschen zuverlässig mit nachhaltig produziertem Strom aus der Region und mit Erdgas. Sie sorgt mit ihren rund 80 Mitarbeitenden für ein sicheres Strom-, Erdgas- und Glasfasernetz. Daneben tritt die EW Höfe auch als Anbieterin von Elektroinstallations-, Energie- und Telekomdienstleistungen auf – auch ausserhalb des Bezirks. Als wichtige Arbeit- und Auftraggeberin in der Region nimmt sie zudem gesellschaftliche Verantwortung wahr.

### **Nachhaltige und regionale Stromproduktion**

Seit 1948 versorgt die EW Höfe die Gemeinden Feusisberg, Freienbach und Wollerau mit Strom. Sie ist mit 25 Prozent am Kraftwerk Feusisberg AG beteiligt und betreibt die eigenen Kraftwerke Sihl-Höfe und Bäch. Kunden der EW Höfe haben seit Jahren ausschliesslich erneuerbare Energien aus der Schweiz in ihrem Strommix und das zu Preisen, die 15 Prozent unter dem Schweizer Durchschnitt liegen. Mit Höfner Wasserstrom und Höfner Solarstrom werden zusätzlich Stromprodukte angeboten, die in der Region Höfe produziert werden.



### **Sichere Strom- und Erdgasversorgung**

Mit einem gut unterhaltenen und immer wieder an die Anforderungen der Zeit angepassten Strom- und Erdgasnetz sorgt die EW Höfe für eine hohe Versorgungssicherheit im Bezirk. Sie investiert laufend in ihre Strom- und Erdgasinfrastruktur. Im Jahr 2019 wird zudem ein neues, hochmodernes Unterwerk in Freienbach in Betrieb genommen, das die bestehende Anlage ersetzt.

### **E-Mobilität und Energiedienstleistungen**

Die Entwicklung in den Bereichen E-Mobilität und dezentrale Produktion hat in den letzten Jahren stark zugenommen. Die EW Höfe bietet hierzu Dienstleistungen rund um die The-

men Ladestationen, Photovoltaikanlagen, Energiespeicher und Energieeffizienz für Privatpersonen und Firmen an: von der Beratung über die Installation bis zum 24/7-Betrieb der Anlagen – alles aus einer Hand.

### **Das schnellste Glasfasernetz der Region**

Bis Ende 2019 will die EW Höfe den gesamten Bezirk nahezu flächendeckend mit dem leistungsfähigsten Internet der Region erschlossen haben. Als einheimische Telekomanbieterin steht sie für eine ultraschnelle, stabile Internetverbindung und eine kompetente, persönliche Betreuung ihrer Kunden ein. Damit investiert die EW Höfe in die Zukunft und stärkt die Attraktivität und Leistungsfähigkeit des Bezirks als Wohn- und Wirtschaftsstandort.



### **Elektroinstallationen als Zusatzservice**

Die EW Höfe ist auch eine bewährte und zuverlässige Adresse für Elektroinstallationen aller Art. Ihre Fachleute sorgen für eine sorgfältige und den Sicherheitsstandards entsprechende Ausführung vom kleinen Reparaturauftrag bis zum komplexen Grossprojekt. Ob Lampenmontage und Elektrikerarbeiten im Haushalt, Telekommunikationsanschlüsse und Installationen von Alarm- oder Sicherheitsanlagen oder einer gesamten Elektroinfrastruktur für das Gewerbe: für jegliche Installationen von Stark- und Schwachstromkomponenten bietet die EW Höfe Beratung, Planung, Ausführung und Wartung/Unterhalt an. Das Angebot ergänzen ein Rund-um-die-Uhr-

Pikettdienst und die Durchführung von Sicherheitskontrollen.

### **Neues Kundencenter**

Anfang Juni hat die EW Höfe ihr neues Kundencenter eröffnet. Kunden können sich in den modernen offenen Räumlichkeiten zu jeglichen Anliegen beraten oder sich im Showroom Produkte wie ein Hauskraftwerk oder eine E-Ladestation zeigen lassen.

Kommen Sie vorbei – wir freuen uns auf Ihren Besuch!

### **Kennzahlen 2017**

Gesamtumsatz: CHF 45,5 Mio.  
 Jahresgewinn: CHF 3,7 Mio.  
 Anzahl Mitarbeitende: 83  
 Anzahl Lernende: 13  
 Stromabsatz: 170'000'000 kWh  
 Erdgasabsatz: 165'000'000 kWh  
 Glasfaseranschlüsse: 8'000  
 (Prognose Ende 2018)  
 Anzahl Piketteinsätze: 129

## BERICHT SÄCKELMEISTER ZUM VORANSCHLAG 2019

Sehr geehrte Damen und Herren,  
liebe Bürgerinnen und Bürger des Bezirks Höfe

Herbstzeit – Zeit für den Prozess des Voranschlags 2019. Wir budgetieren (gerundete Werte) für die laufende Rechnung bei 41 Mio. CHF Einnahmen und 46 Mio. CHF Ausgaben einen Verlust von 5 Mio. CHF. Für das Jahr 2018 waren dies (Voranschlag) 4,5 Mio. CHF Verlust. Die Investitionsrechnung verdoppelt sich auf über 6 Mio. CHF (aktuelles Jahr 3,1 Mio. CHF).

Sie finden nachfolgend wie immer die detaillierten Zahlen nach Kostenart und Kostenstelle und auf mehreren Seiten jeweils ausführlich begründet. Besten Dank für Ihr Interesse an unseren Finanzen. Für weitergehende Fragen oder Unterlagen stehen Ihnen Säckelmeister Dominik Hug, dominik.hug@hoefe.ch, +41 79 355 84 87, oder Bezirkskassier Christoph Müller, ch.mueller@hoefe.ch, +41 44 786 73 22, gerne zur Verfügung.

### Projekte als Investitionstreiber

Gleich fünf Einflüsse, teilweise extern verursacht, lösen grosse Projekte aus, die sich in der laufenden Rechnung und in der Investitionsrechnung des Voranschlags 2019 abbilden.

1. Der Entscheid des Kantons, die Staatsanwaltschaft der Bezirke zu übernehmen sowie das Interesse des Kantons, diese im Rathaus Bahnhofstrasse anzusiedeln.
2. Die Erkenntnis, dass die Sanierung des Rathauses an der Roosstrasse nicht im laufenden Betrieb realisiert werden kann.
3. Die nötige Sanierung des 45-jährigen Altbaus der Schule Riedmatt und die dringend auszuführenden Brandschutz- und Sicherheitsmassnahmen.

4. Die Notwendigkeit im Schulhaus Weid für Technik und Rettung die richtigen Zugänge, aber auch für das Hauswartinpersonal die nötige Infrastruktur zur Verfügung zu stellen.

5. Die Schliessung des Schulhauses Leutschen. Hatte die Sek eins Höfe vor 10 Jahren noch rund 750 Schülerinnen und Schüler (SuS) an drei Standorten, sind es heute noch gut 500 SuS. Dies macht es sinnvoll, den kleinsten Standort aufzuheben. Damit sind neue Überlegungen in der Liegenschaftsplanung möglich, was zum Zentralisieren des Rathauses in der Leutschen führt.

Für diese fünf Themen sind in der laufenden Rechnung des Voranschlags die gebundenen Kosten eingestell. In der Investitionsrechnung sind die Planungskosten für die Erlangung der Verpflichtungskredite mittels Sachgeschäften an der Urne und die späteren Projektierungs- und Realisierungskosten enthalten.

### Moderate Kostenentwicklungen

Der Sachaufwand reduziert sich von Voranschlag 2018 mit 8,2 Mio. CHF auf 7,6 Mio. CHF. Die Personalkosten steigen moderat an von (2018) 18,6 Mio. CHF auf 19,1 Mio. CHF, unter anderem durch die Einstellung eines Notar-Stellvertreters mit Sekretariat für die Grundbuchbereinigungsarbeiten Gemeinde Feusisberg (Vorgabe des Kantonsgerichts). Generell reduziert sich der Verlust in der Verwaltung, die öffentliche Sicherheit verbessert sich leicht (u.a. sieht das Betreuungswesen ein positives

Ergebnis vor), auch die Sekundarstufe plant ein stabiles bis leicht besseres Ergebnis. Erneut fliessen 2,6 Mio. CHF als Subvention in den Verkehr, analog der Vorjahre. Bei den Gewässern spiegeln sich die Massnahmen für den Hochwasserschutz wider (erhöhte ordentliche Abschreibungen), netto muss mit 0,4 Mio. CHF mehr gerechnet werden (von Projekten aus der Investitionsrechnung).

### Stabile Steuereinnahmen und Steuerausgaben

Bei den Steuereinnahmen prognostizieren wir einen leichten Rückgang (Reduktion von 0,5 Mio. CHF von 2018 auf 2019), um dann (in der Mittelfristplanung) wieder moderat zu wachsen. Unklar ist bei den Steuerausgaben die Entwicklung der Zahlung in den kantonalen Finanzausgleich. Wir haben den aktuellen Betrag mit 8,9 Mio. CHF in den Folgejahren stehen gelassen.

### Keine ausserordentlichen Abschreibungen

Der Bezirk schiebt mit den Liegenschaften, allen voran die Schule Weid mit 12 Mio. CHF, den Gewässern (Staldenbach als neuste Investition) und dem Spital Lachen ein noch abzuschreibendes Volumen von rund 25 Mio. CHF vor sich her. Aktuell werden wie bisher nur die ordentlichen Abschreibungen veranschlagt und später in der Rechnung umgesetzt. Der Rat hat entschieden, die Abschreibungspolitik bei der Rechnungslegung im Frühling 2019 erneut und insbesondere dann zum Zeitpunkt der Einführung des neuen Finanzhaushaltgesetzes zu bera-



ten und vorerst auf ausserordentliche Abschreibungen zu verzichten. Das Eigenkapital wird somit um das voraussichtliche Defizit reduziert.

### **Steuerfuss stabil halten**

Der Bezirksrat beantragt, den Steuerersatz trotz erhöhtem Investitionsbedarf bei den aktuell 15% zu belassen. Ziel ist nach wie vor, eine stabile Steuerkurve zu verfolgen. Sind die Auswirkungen der Projekte und Investitionen auf den Kapitalbedarf klar, kann eine Veränderung der Steuerfusshöhe - auch nach unten - analysiert werden.

### **Anstehende Herausforderungen**

Für das Jahr 2020 wird der letzte Voranschlag auf Basis des aktuellen Finanzhaushaltsgesetzes erstellt. Der Kanton Schwyz führt dann auf 2021 das neue Finanzhaushaltsgesetz unter dem Rahmen von HRM II ein. Ab

dann wird neu – neben auch relevanten Änderungen – von einem Budget gesprochen. Für unser Kassieramt heisst dies jetzt schon erhebliche Mehraufwendungen, bedeutet doch der Wechsel auch einen Systemwechsel der Finanzsoftware. Zusammen mit anderen Gemeinden ist der Prozess angelaufen und wird einen erfolgreichen Abschluss finden.

### **Anträge**

Im Namen des Bezirksrats Höfe bitte ich Sie, den Anträgen Nachkredite 2018, Voranschlag 2019 mit der laufenden Rechnung und der Investitionsrechnung sowie Steuerfuss von 15% zuzustimmen. Der Bezirksrat bedankt sich für die Annahme und für Ihre Unterstützung

### **Dank**

Ich bedanke mich bei meinen Ratskollegen für ihre prompte und präzi-

se Zuarbeit, beim Bezirkskassieramt, unter der Leitung von Christoph Müller, für seine zuverlässige und saubere Aufbereitung, bei den AmtsstellenleiterInnen und der Ratschreiberin für ihre tolle Unterstützung. Erneut haben wir aus allen Erkenntnissen, Erfahrungen und dem gesammelten Wissen eine solide Planung erstellt. Ein spezieller Dank gebührt Ihnen für Ihre prompte Zahlung der Steuern und Rechnungen. Dies ist Basis, das Budget umzusetzen.

Ich wünsche Ihnen, sehr geehrte Damen und Herren, im Namen der Mitarbeitenden des Ressorts Finanzen einen angenehmen Winter mit viel Schnee und bei bester Gesundheit.

Dominik Hug  
Säckelmeister Bezirk Höfe

# LAUFENDE RECHNUNG

## NACHKREDITE RECHNUNG 2018

1) § 36 Abs. 1 Finanzhaushaltsgesetzes

Fehlt für eine im Lauf des Rechnungsjahres notwendige Ausgabe ein Voranschlagskredit oder reicht ein Voranschlagskredit für den vorgesehenen Zweck nicht aus, ist ein Nachkredit einzuholen, soweit keine zwingende Ausgabenbindung vorliegt.

2) § 36 Abs. 2 Finanzhaushaltsgesetzes

Erträgt die Ausgabe keinen Aufschub ohne nachteilige Folgen, darf ein Nachkredit vorzeitig in Anspruch genommen werden. Die betroffenen Nachkredite sind mit einem Vermerk zu bezeichnen.

Gemäss bisheriger Praxis werden Nachkredite ab einer Überschreitung von CHF 1'000.– aufgeführt.

## LAUFENDE RECHNUNG 2018

Konto	Bezeichnung	Budget 18	Budget 18	Kreditüberschreitung		Begründung
				gebundene, zwingende Ausgabe kein Nachkredit 2)	fehlende oder nicht zwingende Ausgabe Nachkredit 1)	
			neu			
105.318	<b>Mietwesen Schlichtungsstelle</b> Verwaltungskosten	38'800.00	43'300.00		4'500.00	Neuregelung Honorar für Ausgelagerte Schlichtungsbehörde Präsidium und Sekretariat BRB 21.11.2017
211.352	<b>Sekundarstufe I</b> Schulgelder	50'000.00	70'000.00		20'000.00	Beitrag Bezirk Höfe an Lohnkosten der Sozialpädagogen an Gemeinden Freienbach und Wollerau für das Führen von Kleinklasse Verhalten von je Fr. 10'000.– BRB 10.10.2017
830.365	<b>Tourismus</b> Beiträge an Vereine und Organisationen	82'500.00	102'500.00		20'000.00	zusätzliche einmalige Anschubfinanzierung an EYZ AG (Einsiedeln - Ybrig - Zürichsee Tourismus AG) BRB 28.8.2018
<b>Total Nachkredite</b>		<b>Total</b>		-	<b>44'500.00</b>	

### Antrag des Bezirksrates:

Die Nachkredite zur Laufenden Rechnung 2018 in der Höhe von Fr. 44'500.– werden genehmigt.

## INVESTITIONSRECHNUNG 2018

Konto	Bezeichnung	Budget 18	Rechnung 18	Kreditüberschreitung		Begründung
				gebundene, zwingende Ausgabe kein Nachkredit	fehlende oder nicht zwingende Ausgabe Nachkredit 1)	
	<b>Gewässer</b>					
750.501.06	Riethofbach Revitalisierung	-	55'400.00	55'400.00		Mehrkosten gemäss RRB 475/2018, Aufgrund von Projektanpassungen und Altlasten verteuerte sich das Projekt, Ursprünglicher zugesicherter Beitrag Fr. 174'692.– bisher abgerechnet Fr. 171'612.–
750.501.07	Seeuferaufwertung Pfäffiker Ried	-	55'400.00		55'400.00	freiwilliger Beitrag an die Mehrkosten gemäss RRB 475/2018, Aufgrund von Projektanpassungen und Altlasten verteuerte sich das Projekt, Ursprünglicher zugesicherter Beitrag Fr. 174'692.– bisher abgerechnet Fr. 171'612.–
<b>Total Nachkredite</b>			<b>Total</b>	<b>55'400.00</b>	<b>55'400.00</b>	

**Antrag des Bezirsrates:**

Die Nachkredite zur Investitionsrechnung 2018 in der Höhe von Fr. 55'400.– werden genehmigt.

Die gebundenen Nachkredite zur Investitionsrechnung 2018 in der Höhe von Fr. 55'400.– werden zur Kenntnis genommen.

## LAUFENDE RECHNUNG

## ÜBERSICHT BEZIRKSRECHNUNG

Ergebnisse	Voranschlag 2019		Voranschlag 2018		Rechnung 2017	
<b>Laufende Rechnung</b>						
Total Aufwand	45'946'200		45'485'950		40'172'814	
Total Ertrag		40'949'600		41'023'250		39'514'406
<b>Aufwandüberschuss</b>		<b>4'996'600</b>		<b>4'462'700</b>		<b>658'408</b>
<b>Investitionsrechnung</b>						
Total Ausgaben	8'444'000		3'420'000		1'234'479	
Total Einnahmen		2'432'500		304'000		
<b>Nettoinvestitionen</b>		<b>6'011'500</b>		<b>3'116'000</b>		<b>1'234'479</b>
<b>Finanzierung</b>						
Nettoinvestitionen	6'011'500		3'116'000		1'234'479	
Abschreibungen		3'360'950		2'951'800		2'394'479
Aufwandüberschuss Laufende Rechnung	4'996'600		4'462'700		658'408	
<b>Finanzierungsfehlbetrag</b>		<b>7'647'150</b>		<b>4'626'900</b>		
<b>Finanzierungsüberschuss</b>					<b>501'592</b>	
<b>Selbstfinanzierungsgrad</b>		<b>-27%</b>		<b>-48%</b>		<b>141%</b>

## LAUFENDE RECHNUNG NACH DIENSTABTEILUNGEN

Laufende Rechnung (nach Dienstabteilungen)		Voranschlag 2019		Voranschlag 2018		Rechnung 2017	
		Aufwand	Ertrag	Aufwand	Ertrag	Aufwand	Ertrag
<b>0</b>	<b>ALLGEMEINE VERWALTUNG</b>	<b>2'206'300</b>	<b>850'100</b>	<b>2'377'300</b>	<b>792'950</b>	<b>2'092'701</b>	<b>729'472</b>
	Saldo		1'356'200		1'584'350		1'363'229
<b>1</b>	<b>ÖFFENTLICHE SICHERHEIT</b>	<b>9'750'450</b>	<b>7'492'100</b>	<b>9'598'200</b>	<b>7'172'400</b>	<b>8'767'286</b>	<b>7'321'417</b>
	Saldo		2'258'350		2'425'800		1'445'869
<b>2</b>	<b>BILDUNG</b>	<b>18'318'700</b>	<b>2'292'900</b>	<b>18'187'800</b>	<b>2'247'200</b>	<b>16'782'605</b>	<b>2'311'233</b>
	Saldo		16'025'800		15'940'600		14'471'372
<b>3</b>	<b>KULTUR UND FREIZEIT</b>	<b>215'000</b>	<b>0</b>	<b>107'000</b>	<b>0</b>	<b>353'349</b>	<b>0</b>
	Saldo		215'000		107'000		353'349
<b>4</b>	<b>GESUNDHEIT</b>	<b>632'950</b>	<b>0</b>	<b>652'700</b>	<b>0</b>	<b>564'784</b>	<b>0</b>
	Saldo		632'950		652'700		564'784
<b>5</b>	<b>SOZIALE WOHLFAHRT</b>	<b>140'800</b>	<b>0</b>	<b>105'950</b>	<b>0</b>	<b>131'877</b>	<b>0</b>
	Saldo		140'800		105'950		131'877
<b>6</b>	<b>VERKEHR</b>	<b>2'651'800</b>	<b>0</b>	<b>2'643'000</b>	<b>0</b>	<b>2'451'228</b>	<b>0</b>
	Saldo		2'651'800		2'643'000		2'451'228
<b>7</b>	<b>UMWELT / RAUMORDNUNG</b>	<b>1'733'500</b>	<b>108'000</b>	<b>1'356'750</b>	<b>104'400</b>	<b>636'223</b>	<b>110'043</b>
	Saldo		1'625'500		1'252'350		526'180
<b>8</b>	<b>VOLKSWIRTSCHAFT</b>	<b>388'200</b>	<b>95'000</b>	<b>461'850</b>	<b>70'000</b>	<b>262'561</b>	<b>87'904</b>
	Saldo		293'200		391'850		174'657
<b>9</b>	<b>FINANZEN UND STEUERN</b>	<b>9'908'500</b>	<b>30'111'500</b>	<b>9'995'400</b>	<b>30'636'300</b>	<b>8'130'200</b>	<b>28'954'338</b>
	Saldo	20'203'000		20'640'900		20'824'138	
	<b>Total Aufwand</b>	<b>45'946'200</b>		<b>45'485'950</b>		<b>40'172'814</b>	
	<b>Total Ertrag</b>		<b>40'949'600</b>		<b>41'023'250</b>		<b>39'514'406</b>
	<b>Aufwandüberschuss</b>		<b>4'996'600</b>		<b>4'462'700</b>		<b>658'408</b>

# LAUFENDE RECHNUNG

## LAUFENDE RECHNUNG NACH ARTEN

Laufende Rechnung (nach Arten)		Voranschlag 2019		Voranschlag 2018		Rechnung 2017	
		Aufwand	Ertrag	Aufwand	Ertrag	Aufwand	Ertrag
<b>3</b>	<b>AUFWAND</b>	<b>45'946'200</b>		<b>45'485'950</b>		<b>40'172'814</b>	
<b>30</b>	<b>PERSONALAUFWAND</b>	<b>19'135'100</b>		<b>18'585'250</b>		<b>18'061'409</b>	
300	Behörden, Kommissionen	373'900		267'800		244'575	
301	Besoldungen Verwaltungs- und Betriebspersonal	7'252'100		7'098'100		6'855'923	
302	Besoldungen Lehrkräfte	8'162'000		7'887'000		7'816'724	
303	Sozialversicherungsbeiträge	1'209'550		1'174'600		1'137'740	
304	Personalversicherungsbeiträge	1'436'650		1'453'650		1'438'927	
305	Unfall- und Krankenversicherungsbeiträge	290'800		297'600		262'444	
307	Rentenleistungen	92'000		103'750		78'941	
308	Entschädigung für temporäre Arbeitskräfte	10'000		40'000		40'877	
309	Übriger Personalaufwand	308'100		262'750		185'259	
<b>31</b>	<b>SACHAUFWAND</b>	<b>7'626'350</b>		<b>8'212'550</b>		<b>6'175'234</b>	
310	Büro- und Schulmaterialien, Drucksachen	752'900		743'700		630'262	
311	Mobilien, Maschinen, Geräte und EDV	193'950		470'850		144'236	
312	Wasser, Energie und Heizmaterialien	365'300		379'400		351'732	
313	Verbrauchsmaterialien	71'200		71'400		63'413	
314	Dienstleistungen Dritter für baulichen Unterhalt	1'882'900		1'967'550		934'945	
315	Dienstleistungen Dritter für übrigen Unterhalt	1'679'950		2'100'950		1'412'250	
316	Mieten und Benützungskosten	155'700		143'950		144'354	
317	Spesenentschädig., Schulreisen, Schülerverpflegung	635'550		556'950		557'320	
318	Dienstleistungen, Gutachten, Telefon, Porto	1'856'200		1'754'800		1'916'187	
319	Übriger Sachaufwand	32'700		23'000		20'536	
<b>32</b>	<b>PASSIVZINSEN</b>	<b>204'000</b>		<b>208'800</b>		<b>204'878</b>	
321	Kurzfristige Schulden	27'000		27'000		28'216	
322	Mittel- und langfristige Schulden	122'000		113'800		125'800	
329	Übrige Zinsen	55'000		68'000		50'862	
<b>33</b>	<b>ABSCHREIBUNGEN</b>	<b>3'717'450</b>		<b>3'283'300</b>		<b>2'729'824</b>	
330	Finanzvermögen	356'500		331'500		335'345	
331	Verwaltungsvermögen, ordentl. Abschreibungen	3'360'950		2'951'800		2'394'479	
<b>34</b>	<b>FINANZAUSGLEICH</b>	<b>8'868'300</b>		<b>8'893'600</b>		<b>7'009'800</b>	
342	Finanzausgleich	8'868'300		8'893'600		7'009'800	
<b>35</b>	<b>ENTSCHÄDIGUNGEN AN GEMEINWESEN</b>	<b>1'031'150</b>		<b>1'011'100</b>		<b>917'940</b>	
351	Kanton	729'150		733'100		660'332	
352	Gemeinden	302'000		278'000		257'608	
<b>36</b>	<b>BEITRÄGE</b>	<b>4'457'950</b>		<b>4'429'100</b>		<b>4'223'729</b>	
361	Kanton	3'451'800		3'585'000		3'228'297	
362	Gemeinden	113'400		106'000		414'405	
364	Gemischtwirtschaftliche Unternehmungen	450'000		450'000		353'515	
365	Private Institutionen	442'750		288'100		227'512	

**FORTSETZUNG LAUFENDE RECHNUNG NACH ARTEN**

Laufende Rechnung (nach Arten)		Voranschlag 2019		Voranschlag 2018		Rechnung 2017	
		Aufwand	Ertrag	Aufwand	Ertrag	Aufwand	Ertrag
<b>39</b>	<b>INTERNE VERRECHNUNGEN</b>	<b>905'900</b>		<b>862'250</b>		<b>850'000</b>	
390	Anteil Personalaufwand	520'800		511'100		516'750	
391	Anteil Sachaufwand	263'100		237'350		207'450	
393	Anteil Kapitalzinsen	122'000		113'800		125'800	
<b>4</b>	<b>ERTRAG</b>		<b>40'949'600</b>		<b>41'023'250</b>		<b>39'514'406</b>
<b>40</b>	<b>STEUERN</b>		<b>28'462'000</b>		<b>28'997'000</b>		<b>27'147'887</b>
400	Einkommens- und Vermögenssteuern		24'711'000		25'246'000		23'702'200
401	Ertrags- und Kapitalsteuern		3'751'000		3'751'000		3'445'687
<b>42</b>	<b>VERMÖGENSERTRÄGE</b>		<b>1'212'500</b>		<b>1'210'500</b>		<b>1'212'308</b>
420	Banken		500		500		0
421	Guthaben		12'000		10'000		12'299
424	Buchgewinne auf Anlagen Finanzvermögen		0		0		9
426	Beteiligungen Verwaltungsvermögen		1'200'000		1'200'000		1'200'000
<b>43</b>	<b>ENTGELTE</b>		<b>8'170'600</b>		<b>7'988'400</b>		<b>8'401'760</b>
431	Gebühren für Amtshandlungen		5'657'700		5'565'000		5'879'776
434	Andere Benützungsggeb., Dienstleistungen		497'700		475'200		649'547
435	Verkäufe		25'000		0		24'874
436	Rückerstattungen		765'200		723'200		694'764
437	Bussen		1'225'000		1'225'000		1'152'800
<b>45</b>	<b>RÜCKERSTATT. VON GEMEINWESEN</b>		<b>769'300</b>		<b>476'400</b>		<b>388'321</b>
451	Kanton		110'000		0		0
452	Gemeinden		659'300		476'400		388'321
<b>46</b>	<b>BEITRÄGE FÜR EIGENE RECHNUNG</b>		<b>1'429'300</b>		<b>1'488'700</b>		<b>1'514'130</b>
461	Kanton		1'359'300		1'418'700		1'451'100
464	Übrige Anstalten		70'000		70'000		63'030
<b>49</b>	<b>INTERNE VERRECHNUNGEN</b>		<b>905'900</b>		<b>862'250</b>		<b>850'000</b>
490	Aufteilung Personalaufwand		520'800		511'100		516'750
491	Aufteilung Sachaufwand		263'100		237'350		207'450
493	Aufteilung Kapitalzinsen		122'000		113'800		125'800
	<b>Total Aufwand</b>	<b>45'946'200</b>		<b>45'485'950</b>		<b>40'172'814</b>	
	<b>Total Ertrag</b>		<b>40'949'600</b>		<b>41'023'250</b>		<b>39'514'406</b>
	<b>Aufwandüberschuss</b>		<b>4'996'600</b>		<b>4'462'700</b>		<b>658'408</b>

# BEMERKUNGEN

## BEMERKUNGEN ZU EINZELNEN POSITIONEN DES VORANSCHLAGES 2019

### Laufende Rechnung

#### Allgemeine Anmerkungen:

- **Einwohner per 31.12.2017**  
= 28'322 (+69)
- **Ordentliche Abschreibungen**
  - Bauten und Anlagen 8%
  - Mobilien und Maschinen 20%
  - Investitionsbeiträge 25%
- **Teuerung inkl. Reallohnerhöhung**
  - Budgetiert mit 1%
  - im Finanzplan mit 1%
- **Baukostenindex**
  - Budgetiert im Finanzplan mit 1%

<b>0</b>	<b>Allgemeine Verwaltung</b>		Stellenprocente IT infolge Verlagerung in Schule
011.310	Druck Unterlagen für ausserord. Bezirksgemeinde	020.310	leicht erhöhter Bedarf
011.315	neu RPK im Portal Höfe für Lagerung Akten, Kommunikation usw.	020.315	Rückgang gegenüber 2018, jedoch grundlegend erhöhte IT Supportkosten
011.318	Porto ausserord. Bezirksgemeinde	020.318	höhere Rechts- & Beratungskosten
011.319	Kurse für neue RPK Mitglieder, Kosten ausserord. Bezirksgemeinde	060.309	erstmalige Anschaffung einheitliche Berufskleidung für Hauswarte
012.300	neue Entschädigungsordnung ab 1.1.2019	060.311	neuer Rückenstaubsauger
012.303	Auswirkung neue Entschädigungsordnung	060.314	nebst ordentlichem Unterhalt, Nachrüsten Eingangstüre (Sicherheit), vermehrte Fensterreparaturen, Umstellung Beleuchtung auf LED für das ganze Haus, Sicherheitskontrolle Elektro inkl. Mängelbehebung
012.304	Auswirkung neue Entschädigungsordnung	060.434	Reduktion der Parkgebühren
012.305	Auswirkung neue Entschädigungsordnung	061.309	erstmalige Anschaffung einheitliche Berufskleidung für Hauswarte
012.315	neu Bezirksrat im Portal Höfe daher Zusatzaufwendungen der IT (Aufwände bisher unter Bezirksverwaltung verbucht)	061.434	Reduktion der Parkgebühren
012.317	neue Entschädigungsordnung ab 1.1.2019 (sämtliche Spesen Pauschal in % der Entschädigung)		
012.436	Entschädigungen für VR Mandate, welche durch BR Mitglieder im Auftrag des Bezirkes ausgeführt werden sind direkt an den Bezirk abzuliefern	<b>1</b>	<b>Öffentliche Sicherheit</b>
020.301	Erhöhung 10 Stellenprocente im Bereich Liegenschaften, Reduktion		<b>Notariat, Grundbuch- &amp; Konkursamt</b>
		101.301	Auswirkung im Hinblick auf Pensionierung eines Notar-Stellvertreters
		101.303-305	Auswirkungen aus Besoldungen
		101.309	vermehrte Weiterbildungskosten
		101.311	Neumöblierung Grundbuch Bereich

101.315 Freienbach, Lagergestelle im Schulhaus Riedmatt für Konkursamt (Aktenaufbewahrung Konkursfälle)  
erhöhter IT Software Support, Ersatz IGEL, Software für Vorlagenanpassung

**Grundbuchbereinigung**

102.301 neues Personal für die Grundbuchbereinigung Gemeinde Feusisberg  
102.303-305 Auswirkungen neues Personal  
102.309-318 Infrastruktur, ordentlicher Unterhalt für neues Personal  
102.318 Anteil Grundbuchbereinigung Gemeinde Wollerau  
102.451 Rückerstattung Kanton 1/3 Anteil an GB-Bereinigung Feusisberg  
102.451 Rückerstattung Gemeinde Feusisberg 1/3 Anteil

**Betreibungsamt**

103.301 Auswirkung Pensionierung  
103.308 bei extremer Arbeitsbelastung Einsatz von Temporären Arbeitskräften  
103.311 Anschaffung Notebook  
103.315 erhöhter IT Software Support

**Erbschaftsamt**

104.315 erhöhter IT Software Support

**Schlichtungsstelle Mietwesen**

105.300 Anpassung Budget an Anzahl Sitzungen  
105.318 Anpassung Vertrag Präsidium und Sekretariat gemäss BRB 21.11.2017

**Staatsanwaltschaft Höfe-Einsiedeln**

121.309 Weiterbildungskosten  
121.311 Videoübertragungsanlage, HIS Programm  
121.315 erhöhter IT Software Support  
121.330 höhere Abschreibungen von Debitorenausständen  
121.351 erhöhte Strafuntersuchungskosten der Kantonspolizei

**Bezirksgericht**

122.311 Erneuerung Möbel für ein Büro Gerichtsschreiber, Neubestuhlung Gerichtssaal inkl. Renovation Verhandlungstisch  
122.315 erhöhter IT Software Support

122.318 höhere Kosten für Publikationen, Gutachten, Expertisen und Entschädigungen in Strafprozessen  
122.431 höhere Gebühreneinnahmen

**2 Bildung (Schulbetrieb)**

**Total 535 (520) Schüler/Innen  
Stand August 2018  
(14 Schüler aus anderen Bezirken infolge Führung Sport- & Talentklasse)  
Leutschen 122 (130), Riedmatt 205 (180), Weid 208 (210)**

211.301 Reduktion Stellenprozent Schulsozialpädagogin für Worktime/Schooltime  
211.304 Wegfall Sanierungsbeitrag 1 % im Jahr 2019, da PK Kanton Schwyz Deckungsgrad über 100%  
211.309 vermehrter Bedarf an Weiterbildung infolge LP 21  
211.310 Lehrplan 21 erhöhter Bedarf an neuen Lehrmittel  
211.311 Nähmaschine mit Stickmodul, Diverse Anschaffungen in allen Bereichen  
211.315 Ersatzinvestitionen jährlich wiederkehrend in Turnhallen, Werkräumen, Schulküchen, Hauswirtschaft;  
Informatik: ordentlicher externer Supportvertrag, Kosten für Glasfaserleitung, IT Versicherung, jährlich wiederkehrende Softwarelizenzen, Projektleitungen usw. Ersatz/Erweiterung: Rechenzentrum Visualisierung, Tablets, WLAN Netz  
211.317 höhere Kosten infolge Bundesgerichtsurteil  
211.352 neuer Beitrag an Lohnkosten der Sozialpädagogen an Gemeinde Freienbach und Wollerau für das Führen von Kleinklasse im Bereich Verhalten BRB 10.10.2017  
211.452 Anteil Bezirk March & Bezirk Einsiedeln an Kosten für Sport- & Talentklasse  
211.461 Auswirkung kleinere Anzahl Schüler  
218.317 sehr gute Nutzung Mittagstisch  
218.318 Auswirkung Betreuung Mittagstisch  
219.302 Anpassung Funktionsentschädigung für Schulleitung BRB 5.6.2018  
219.310 Flyer seh, Broschüre seh, Öffentlichkeitsarbeit, Pflege Homepage, Marketing  
219.318 Lehrling von Gemeinde Wollerau, Berufsmesse Höfe

## BEMERKUNGEN

**2 Bildung (Schulhäuser)****Riedmatt**

240.309 erstmalige Anschaffung einheitliche Berufskleidung für Hauswarte

240.314 nebst ordentlichem Unterhalt für Riedmatt zusätzlich Hubstapler für Archiv, neue Codeschlösser für Schülergarderobenschränke  
Sanierung: Brandschutz & Zivilschutz (1'000'000.–)

240.315 Revision Feuerlöscher, Ersatz Geschirrspüler Schulküche, Abdunkelung Storen EG Neubau 3 Zimmer, Akku Notstromgruppe Neubau, Deckenkabelrollen für Werken, Beleuchtung Tiefgarage in LED, Kehrmaschine, Aula Technik Beschallung und Beamer

240.434 Reduktion der Parkgebühren

**Leutschen**

241.309 erstmalige Anschaffung einheitliche Berufskleidung für Hauswarte

241.314 Reduktion zu ordentlichem Unterhalt

241.434 Reduktion der Parkgebühren

**Weid**

243.301 Auswirkung Stellenerweiterung Springer für alle Liegenschaften, Hauptarbeitsort Weid

243.309 erstmalige Anschaffung einheitliche Berufskleidung für Hauswarte

243.311 Ersatz Fahnen, Laubgebläse Maschine  
243.314 nebst ordentlichem Unterhalt für Weid zusätzlich neue Codes Schlösser für Schülergarderobenschränke, Sanierung Schulzimmer (265'000.–), Dusche/Garderobe für Hauswarte (150'000.–)

243.434 Anpassung Vertrag Nutzung Turnhalle mit BBZ Pfäffikon, Reduktion der Parkgebühren

**3 Kultur und Freizeit**

300.365 Fr. 50'000.– ordentlicher jährlicher Beitrag an Vereine  
Fr. 15'000.– an Tierpark Goldau (Eulenvoliere)  
Fr. 15'000.– an Eispark Erlenmoos (Saison 18/19)

Fr. 65'000.– an Bezirksmusikverband (Instrumentenfonds Jugendblasorchester Höfe)

Fr. 54'000.– an Gebiet Rossberg (Sanierung Schmutzwasserleitung Bauherrschaft Genossenschaft Rossberg)

340.365 Fr. 12'000.– ordentlicher jährlicher Beitrag an Vereine, Fr. 4'000.– an ETV Schindellegi 100 Jahre

**4 Gesundheit**

492.318 Anpassung Defizitbeitrag an Budget 2018 sowie Rechnung 2017

**5 Soziale Wohlfahrt**

540.365 erhöhter Beitrag an Jugendfürsorgeverein Höfe BRB 7.8.2018

589.318 höhere Kosten für unentgeltliche Rechtspflege

**6 Verkehr**

650.361 Anteil an Defizitbeitrag (konz. Transportunternehmen und Tarifverbund Höfe)

**7 Umwelt und Raumordnung**

750.301 Anstellung Anlagenwart HWS Staldenbach

750.309 Personalinserte im Hinblick auf Pensionierung Mitarbeiter Gewässer  
750.314 Unterhalt im Zusammenhang mit Fliessgewässer, Bächsüberungen mit Asylbewerbern

750.315 erhöhter IT Software Support  
750.331 Auswirkung der erhöhten Investitionstätigkeiten in den Hochwasserschutz und Revitalisierung von fliessenden Gewässern

770.318 Wegfall Zusatzbeitrag Fr. 25'000.– an LEK-Projekt „Umgang mit invasiven Neophyten“

<b>8</b>	<b>Volkswirtschaft</b>		
802.300	höhere Sitzungsgelder	750.501.01	Staldenbach (-200'000.–)
802.319	höherer Platzbedarf Holsteiner, Präsentation Landwirtschaft Höfe, Bekleidung (Jacke, Mütze)	750.501.05	Staldenbach Hochwasserschutz in Ausführung
802.365	Teilnahme Holsteiner	750.501.08	Sarenbach Hochwasserschutz & Revitalisierung noch in Planungsphase
840.365	Projekt Plattform SMART Höfe und Berufsmesse Höfe von der Wirtschaftsförderung	750.501.09	Roos-, Sihlegg-, Krebsbach Hochwasserschutz Projektkosten (175'000.–), Sachabstimmung im Jahr 2019, Ausführungskosten ab Herbst 2019 im Rahmen von 1'025'000.–
		750.501.10	Konzeptkosten übrige Fliessgewässer Höfe für Hochwasserschutz, bei diesen Kosten werden später die einzelnen Bäche herausgelöst und in Einzelprojekte umgewandelt
		750.501.11	Giessenbach Hochwasserschutz und Revitalisierung Projekt- und Ausführungskosten
<b>9</b>	<b>Finanzen und Steuern</b>	750.660	Rotbach Hochwasserschutz und Revitalisierung Projekt- und Ausführungskosten
900	Bezirkssteuerfuss 15%, stabile Entwicklung der Steuereinnahmen, Budget anhand Hochrechnung Steuereinnahmen August 2018, Nachträge aus Vorjahren minimal reduziert	750.661	Beiträge von Bund an Gewässerschutz
900.315	Anteil an E-Government Projekt eSteuern.sz	750.662	Beiträge von Kanton an Gewässerschutz
900.361	Pauschale Steueranrechnung auf erhöhtem Niveau	801.565	Beiträge von Gemeinden an Gewässerschutz
920.342	weiterhin hohe Beitragsleistung an den Finanzausgleich		Beiträge an Meliorationen (Oekonomiegebäude)
	<b>Investitionsrechnung</b>		
	<b>Neue Liegenschaftenstrategie</b>		
060.503	Wegfall Sanierung		
240.503	Schulanlage Riedmatt: Planungskosten MZH Riedmatt zusammen mit Gemeinde Wollerau 50'000.–, Planungskredit Sanierung Gebäude total 620'000.– (davon Bestandesaufnahme 100'000. / Energiekonzept 120'000.– / Planung Sanierung 300'000.– / Planung Tiefgarage 100'000.–)		
241.503	Planungskosten Umnutzung Schulanlage in Verwaltungsgebäude		
243.503	Neue Zugänge Turnhalle und Technik-Lager (600'000.–), Velounterstand, Gaslager und Durchgang (950'000.–), neuer Warenlift inkl. Gebäudeanpassungen (630'000.–), Planungskredit Parkierungsanlage (150'000.–), neuer Haupteingang Schüler (400'000.–), Rückerstattung Anteil Kosten Velounterstand durch Hochwasserschutzprojekt		

# LAUFENDE RECHNUNG

## LAUFENDE RECHNUNG NACH DIENSTBEREICHEN

Laufende Rechnung (nach Dienstbereichen)		Voranschlag 2019		Voranschlag 2018		Rechnung 2017	
		Aufwand	Ertrag	Aufwand	Ertrag	Aufwand	Ertrag
<b>0</b>	<b>ALLGEMEINE VERWALTUNG</b>	<b>2'206'300</b>	<b>850'100</b>	<b>2'377'300</b>	<b>792'950</b>	<b>2'092'701</b>	<b>729'472</b>
	<b>Saldo</b>		<b>1'356'200</b>		<b>1'584'350</b>		<b>1'363'229</b>
<b>11</b>	<b>LEGISLATIVE / BEZIRKSVERSAMMLUNG</b>	<b>110'250</b>		<b>85'500</b>		<b>78'378</b>	
	<b>Saldo</b>		<b>110'250</b>		<b>85'500</b>		<b>78'378</b>
300	Entschädigungen, Tag- und Sitzungsgelder	8'800		8'800		8'400	
310	Drucksachen, Bezirksrechnung/-budget	52'100		41'200		35'125	
315	Unterhalt Mobiliar, Maschinen und IT	4'650					
317	Spesenentschädigungen	2'000		1'000		550	
318	Dienstleistungen, Honorare	32'000		27'000		27'247	
319	Übriger Sachaufwand	10'700		7'500		7'057	
<b>12</b>	<b>EXEKUTIVE / BEZIRKSBEHÖRDE</b>	<b>390'250</b>	<b>26'000</b>	<b>218'000</b>	<b>8'000</b>	<b>213'400</b>	<b>7'534</b>
	<b>Saldo</b>		<b>364'250</b>		<b>210'000</b>		<b>205'866</b>
300	Entschädigungen, Tag- und Sitzungsgelder	285'000		176'000		177'200	
303	Arbeitgeberbeiträge AHV/IV/EO/ALV/FAK	21'500		12'700		13'158	
304	Arbeitgeberbeiträge Pensionskasse	25'200					
305	Arbeitgeberbeitr. Unfall-/Krankenversicherung	5'500					
315	Unterhalt Mobiliar, Maschinen und IT	14'050					
317	Spesenentschädigungen	14'000		4'000		3'935	
318	Dienstleistungen, Ehrenkosten	25'000		25'300		19'108	
436	Rückerstattungen		26'000		8'000		7'534
<b>20</b>	<b>BEZIRKSVERWALTUNG</b>	<b>914'200</b>	<b>357'500</b>	<b>1'087'200</b>	<b>344'600</b>	<b>972'062</b>	<b>301'305</b>
	<b>Saldo</b>		<b>556'700</b>		<b>742'600</b>		<b>670'757</b>
301	Besoldungen	556'500		581'100		545'504	
303	Arbeitgeberbeiträge AHV/IV/EO/ALV/FAK	43'500		45'400		41'838	
304	Arbeitgeberbeiträge Pensionskasse	59'200		61'500		54'591	
305	Arbeitgeberbeitr. Unfall-/Krankenversicherung	10'600		12'200		9'971	
309	Übriger Personalaufwand	15'700		18'700		9'768	
310	Büromat., Drucksachen, Fachliteratur, Inserate	12'500		10'000		12'309	
311	Anschaffung Mobiliar, Maschinen und IT	1'500		115'000		29'326	
315	Unterhalt Mobiliar, Maschinen und IT	59'750		113'150		40'444	
316	Mieten, Benützungskosten, Leasing	3'700		3'400		810	
317	Weg- & Spesenentschädigungen	3'000		3'000		2'807	
318	Verwaltungskost., Rechts- u. Beratungskosten	92'500		62'500		187'094	
390	Interne Verrechnung Personal	36'550		39'950		24'000	
391	Interne Verrechnung Sachaufwand	19'200		21'300		13'600	
431	Gebühren für Amtshandlungen		200		500		52
436	Rückerstattungen		30'000		20'000		20'253
490	Interne Verrechnung Personal		327'300		324'100		281'000

Laufende Rechnung (nach Dienstbereichen)		Voranschlag 2019		Voranschlag 2018		Rechnung 2017	
		Aufwand	Ertrag	Aufwand	Ertrag	Aufwand	Ertrag
<b>60</b>	<b>VERWALTUNGLIEGENSCH. ROOSSTRASSE</b>	<b>333'550</b>	<b>321'300</b>	<b>433'700</b>	<b>297'900</b>	<b>308'766</b>	<b>286'697</b>
	<b>Saldo</b>		<b>12'250</b>		<b>135'800</b>		<b>22'069</b>
301	Besoldungen	92'600		93'700		88'207	
303	Arbeitgeberbeiträge AHV/IV/EO/ALV/FAK	7'300		7'300		6'647	
304	Arbeitgeberbeiträge Pensionskasse	12'900		11'900		11'290	
305	Arbeitgeberbeitr.Unfall-/Krankenversicherung	1'800		1'850		1'616	
309	Übriger Personalaufwand	2'400		1'000		8'219	
311	Anschaffung Mobiliar, Maschinen und Geräte	2'400		1'500		4'247	
312	Wasser, Energie und Heizmaterial	39'000		39'000		39'295	
313	Verbrauchs- und Reinigungsmaterial	7'000		7'000		5'891	
314	Baulicher Unterhalt	95'400		197'350		94'319	
315	Unterhalt Mobiliar, Maschinen, Geräte und IT	48'850		50'700		30'664	
317	Weg- und Spesenentschädigungen	500		500		293	
318	Verwaltungskosten, Versicherung	7'700		7'100		7'128	
331	Ordentliche Abschreibung	4'400		4'800			
390	Interne Verrechnungen Personal	11'300		10'000		10'950	
434	Benützungsgebühren		4'500		7'500		9'735
436	Rückerstattungen		4'000		4'000		3'813
490	Interne Verrechnungen Personal		128'300		125'750		128'700
491	Interne Verrechnungen Sachaufwand		184'500		160'650		144'450
<b>61</b>	<b>VERWALTUNGLIEGENSCH. BAHNHOFSTR.</b>	<b>458'050</b>	<b>145'300</b>	<b>552'900</b>	<b>142'450</b>	<b>520'093</b>	<b>133'935</b>
	<b>Saldo</b>		<b>312'750</b>		<b>410'450</b>		<b>386'159</b>
301	Besoldung	42'200		41'800		41'666	
303	Arbeitgeberbeiträge AHV/IV/EO/ALV/FAK	3'350		3'300		3'286	
304	Arbeitgeberbeiträge Pensionskasse	5'200		5'100		4'951	
305	Arbeitgeberbeitr.Unfall-/Krankenversicherung	850		850		786	
309	Übriger Personalaufwand	2'800		1'200		4'644	
311	Anschaffung Mobiliar, Maschinen und Geräte	500		500		670	
312	Wasser, Energie und Heizmaterial	7'200		7'000		7'065	
313	Verbrauchs- und Reinigungsmaterial	3'500		4'900		2'049	
314	Baulicher Unterhalt	38'500		105'000		49'401	
315	Unterhalt Mobiliar, Maschinen, Geräte und IT	26'650		28'400		18'997	
317	Weg- und Spesenentschädigung	500		500		113	
318	Verwaltungskosten, Versicherung	1'300		900		616	
331	Ordentliche Abschreibung	298'800		324'850		354'000	
390	Interne Verrechnung Personal	11'300		10'000		10'950	
393	Kapitalzinsen	15'400		18'600		20'900	
434	Benützungsgebühren		1'000		3'500		4'633
436	Rückerstattungen		500		1'000		302
490	Interne Verrechnung Personal		65'200		61'250		66'000
491	Interne Verrechnung Sachaufwand		78'600		76'700		63'000

# LAUFENDE RECHNUNG

## FORTSETZUNG LAUFENDE RECHNUNG NACH DIENSTBEREICHEN

Laufende Rechnung (nach Dienstbereichen)		Voranschlag 2019		Voranschlag 2018		Rechnung 2017	
		Aufwand	Ertrag	Aufwand	Ertrag	Aufwand	Ertrag
<b>1</b>	<b>ÖFFENTLICHE SICHERHEIT</b>	<b>9'750'450</b>	<b>7'492'100</b>	<b>9'598'200</b>	<b>7'172'400</b>	<b>8'767'286</b>	<b>7'321'417</b>
	<b>Saldo</b>		<b>2'258'350</b>		<b>2'425'800</b>		<b>1'445'869</b>
<b>101</b>	<b>NOTARIAT, GRUNDBUCH- U. KONKURSWESEN</b>	<b>2'987'950</b>	<b>2'714'800</b>	<b>3'072'450</b>	<b>2'748'000</b>	<b>2'681'831</b>	<b>2'640'794</b>
	<b>Saldo</b>		<b>273'150</b>		<b>324'450</b>		<b>41'037</b>
301	Besoldungen	1'787'450		1'837'100		1'710'217	
303	Arbeitgeberbeiträge AHV/IV/EO/ALV/FAK	139'400		142'900		132'945	
304	Arbeitgeberbeiträge Pensionskasse	155'800		170'000		155'851	
305	Arbeitgeberbeitr. Unfall-/Krankenversicherung	32'400		36'800		30'571	
307	Rentenleistungen	3'800		22'600		18'800	
309	Übriger Personalaufwand	42'500		38'100		17'296	
310	Büromat., Drucksachen, Fachliteratur, Inserate	45'500		45'000		31'445	
311	Anschaffung Mobiliar, Maschinen und IT	70'700		108'600		13'324	
315	Unterhalt Mobiliar, Maschinen und IT	198'900		176'000		39'945	
316	Mieten und Benützungskosten	9'600		7'800		7'776	
317	Weg- & Spesenentschädigungen	3'000		3'000		2'965	
318	Dienstleistungen, Publikationen	234'300		231'200		271'626	
319	Übriger Sachaufwand	3'700		3'700		575	
330	Abschr. Debitorenverluste Konkursamt	75'000		75'000		73'443	
390	Interne Verrechnung Personal	99'650		100'850		105'700	
391	Interne Verrechnung Sachaufwand	86'250		73'800		69'350	
431	Gebühren für Amtshandlungen		2'675'000		2'725'000		2'624'709
436	Rückerstattungen		39'800		23'000		16'085
<b>102</b>	<b>GRUNDBUCHBEREINIGUNG</b>	<b>355'250</b>	<b>220'000</b>	<b>30'000</b>		<b>28'035</b>	
	<b>Saldo</b>		<b>135'250</b>		<b>30'000</b>		<b>28'035</b>
301	Besoldungen	239'800					
303	Arbeitgeberbeiträge AHV/IV/EO/ALV/FAK	18'800					
304	Arbeitgeberbeiträge Pensionskasse	24'300					
305	Arbeitgeberbeitr. Unfall-/Krankenversicherung	4'100					
309	Übriger Personalaufwand	3'900					
310	Büromaterial, Drucksachen, Fachliteratur	2'500					
315	Unterhalt Mobiliar, Maschinen und IT	18'350					
316	Mieten, Benützungskosten, Leasing	1'500					
317	Weg- und Spesenentschädigung	500					
318	Dienstleistungen, Honorare	41'500		30'000		28'035	
451	Rückerstattung Kanton		110'000				
452	Rückerstattung Gemeinwesen		110'000				

Laufende Rechnung (nach Dienstbereichen)		Voranschlag 2019		Voranschlag 2018		Rechnung 2017	
		Aufwand	Ertrag	Aufwand	Ertrag	Aufwand	Ertrag
<b>103</b>	<b>BETREIBUNGSWESEN</b>	<b>979'050</b>	<b>1'010'000</b>	<b>1'081'300</b>	<b>960'000</b>	<b>978'874</b>	<b>1'043'686</b>
	<b>Saldo</b>	<b>30'950</b>			<b>121'300</b>	<b>64'812</b>	
301	Besoldungen	561'950		626'200		556'026	
303	Arbeitgeberbeiträge AHV/IV/EO/ALF/FAK	43'850		48'900		42'499	
304	Arbeitgeberbeiträge Pensionskasse	50'800		53'100		55'240	
305	Arbeitgeberbeitr.Unfall-/Krankenversicherung	10'400		12'600		10'085	
308	Temporäre Arbeitskräfte	10'000		40'000		40'877	
309	Übriger Personalaufwand	11'000		11'000		11'350	
310	Büromaterial, Drucksachen, Fachliteratur	13'000		10'000		14'170	
311	Anschaffung Mobiliar, Maschinen und IT	2'000					
315	Unterhalt Mobiliar, Maschinen und IT	51'600		83'500		31'665	
316	Mieten, Benützungskosten, Leasing	1'600		1'300		1'296	
317	Weg- & Spesenentschädigungen	4'000		3'500		2'497	
318	Dienstleistungen, ext. Amtsgeschäfte	145'000		120'100		143'249	
330	Abschreibungen, Debitorenverluste	1'500		1'500		1'819	
390	Interne Verrechnung Personal	38'800		39'200		41'150	
391	Interne Verrechnung Sachaufwand	33'550		30'400		26'950	
431	Gebühren Amtshandlungen		1'000'000		950'000		1'029'020
436	Rückerstattungen		10'000		10'000		14'667
<b>104</b>	<b>ERBSCHAFTSAMT</b>	<b>199'800</b>	<b>75'000</b>	<b>213'450</b>	<b>90'000</b>	<b>163'388</b>	<b>56'011</b>
	<b>Saldo</b>		<b>124'800</b>		<b>123'450</b>		<b>107'376</b>
301	Besoldungen	119'200		116'700		103'045	
303	Arbeitgeberbeiträge AHV/IV/EO/ALV/FAK	9'300		9'100		8'121	
304	Arbeitgeberbeiträge Pensionskasse	7'700		7'600		6'975	
305	Arbeitgeberbeitr.Unfall-/Krankenversicherung	2'300		2'350		1'945	
309	Übriger Personalaufwand	1'200		1'400		580	
310	Büromaterial, Drucksachen, Fachliteratur	3'500		3'500		1'586	
315	Unterhalt Mobiliar, Maschinen und IT	8'000		18'300		3'388	
316	Mieten, Benützungskosten, Leasing	1'800		1'300		1'296	
317	Weg- und Spesenentschädigungen	300		300		78	
318	Dienstleistungen, Bescheinigungen	31'000		33'000		21'773	
390	Interne Verrechnung Personal	8'300		11'200		8'850	
391	Interne Verrechnung Sachaufwand	7'200		8'700		5'750	
431	Gebühren für Amtshandlungen		50'000		60'000		39'632
436	Rückerstattungen		25'000		30'000		16'379
<b>105</b>	<b>MIETWESEN SCHLICHTUNGSSTELLE</b>	<b>85'450</b>		<b>96'900</b>		<b>81'795</b>	
	<b>Saldo</b>		<b>85'450</b>		<b>96'900</b>		<b>81'795</b>
300	Entschädigungen, Tag- und Sitzungsgelder	12'000		20'000		9'900	
301	Besoldungen	14'100		13'800		16'615	
303	Arbeitgeberbeiträge AHV/IV/EO/ALV/FAK	1'900		1'200		1'801	
304	Arbeitgeberbeiträge Pensionskasse	2'000		2'100		2'395	
305	Arbeitgeberbeitr.Unfall-/Krankenversicherung	300		300		333	
309	Übriger Personalaufwand	2'400		2'000		1'490	
310	Büromaterial, Drucksachen, Fachliteratur	1'000		1'000		1'255	
311	Anschaffung Mobiliar, Maschinen und IT					1'504	
315	Unterhalt Mobiliar, Maschinen und IT	2'350		10'150		1'990	
316	Mieten, Benützungskosten, Leasing					81	
317	Weg- & Spesenentschädigungen	1'500		1'500		5'212	
318	Dienstleistungen, Honorare	43'300		38'800		34'520	
390	Interne Verrechnung Personal	2'700		3'950		3'000	
391	Interne Verrechnung Sachaufwand	1'900		2'100		1'700	

## LAUFENDE RECHNUNG

## FORTSETZUNG LAUFENDE RECHNUNG NACH DIENSTBEREICHEN

Laufende Rechnung (nach Dienstbereichen)		Voranschlag 2019		Voranschlag 2018		Rechnung 2017	
		Aufwand	Ertrag	Aufwand	Ertrag	Aufwand	Ertrag
<b>121</b>	<b>STAATSANWALTSCHAFT HOEFE-EINSIEDELN</b>	<b>2'982'950</b>	<b>2'594'100</b>	<b>2'981'300</b>	<b>2'585'100</b>	<b>2'826'856</b>	<b>2'542'715</b>
	<b>Saldo</b>		<b>388'850</b>		<b>396'200</b>		<b>284'142</b>
301	Besoldungen	1'285'300		1'270'200		1'270'262	
303	Arbeitgeberbeiträge AHV/IV/EO/ALV/FAK	99'000		99'100		96'448	
304	Arbeitgeberbeiträge Pensionskasse	109'200		104'000		103'015	
305	Arbeitgeberbeitr. Unfall-/Krankenversicherung	23'200		25'400		22'893	
309	Übriger Personalaufwand	48'100		37'900		23'466	
310	Büromaterial, Drucksachen, Fachliteratur	28'000		28'000		21'703	
311	Anschaffung Mobiliar, Maschinen und IT	12'200		59'600		16'675	
315	Unterhalt Mobiliar, Maschinen und IT	84'700		120'150		47'973	
316	Mieten, Benützungskosten, Leasing	5'600		3'900		3'888	
317	Weg- & Spesenentschädigungen	40'100		38'100		42'616	
318	Dienstleistungen, Honorare, Gutachten	316'400		323'450		294'356	
330	Abschreibungen, Debitorenverluste	225'000		190'000		209'408	
351	Strafuntersuchungskosten Kanton	577'150		563'100		551'702	
390	Interne Verrechnung Personal	75'350		67'200		78'150	
391	Interne Verrechnung Sachaufwand	53'650		51'200		44'300	
431	Gebühren für Amtshandlungen		1'125'000		1'125'000		1'202'682
436	Rückerstattungen		46'000		33'000		42'345
437	Bussen		1'225'000		1'225'000		1'152'800
452	Rückerstattung von Gemeinwesen		198'100		202'100		144'888
<b>122</b>	<b>BEZIRKSGERICHT</b>	<b>1'954'000</b>	<b>810'000</b>	<b>1'898'800</b>	<b>715'000</b>	<b>1'872'317</b>	<b>994'244</b>
	<b>Saldo</b>		<b>1'144'000</b>		<b>1'183'800</b>		<b>878'073</b>
300	Entschädigungen, Tag- und Sitzungsgelder	12'000		12'000		4'800	
301	Besoldungen	1'248'250		1'231'900		1'229'134	
303	Arbeitgeberbeiträge AHV/IV/EO/ALV/FAK	97'000		94'900		94'677	
304	Arbeitgeberbeiträge Pensionskasse	117'700		111'900		116'505	
305	Arbeitgeberbeitr. Unfall-/Krankenversicherung	22'500		24'700		21'357	
309	Übriger Personalaufwand	10'000		10'000		7'607	
310	Büromaterial, Drucksachen, Fachliteratur	30'000		30'000		26'567	
311	Anschaffung Mobiliar, Maschinen und IT	41'500		20'200		15'929	
315	Unterhalt Mobiliar, Maschinen und IT	80'200		102'000		33'884	
316	Mieten, Benützungskosten, Leasing	1'400		1'300		1'296	
317	Weg- & Spesenentschädigungen	1'500		1'500		1'007	
318	Dienstleist., Honorare, Gutachten, Expertisen	168'000		149'000		212'555	
390	Interne Verrechnung Personal	66'450		61'650		64'600	
391	Interne Verrechnung Sachaufwand	57'500		47'750		42'400	
431	Gebühren für Amtshandlungen		800'000		700'000		971'665
436	Rückerstattungen		10'000		15'000		22'579
<b>130</b>	<b>STRAFVOLLZUG</b>	<b>202'000</b>	<b>68'200</b>	<b>220'000</b>	<b>74'300</b>	<b>130'190</b>	<b>43'966</b>
	<b>Saldo</b>		<b>133'800</b>		<b>145'700</b>		<b>86'223</b>
318	Strafvollzugskosten extern	50'000		50'000		21'559	
351	Strafvollzugskosten Kanton	152'000		170'000		108'630	
436	Rückerstattung Strafvollzug						
452	Rückerstattung von Gemeinwesen		68'200		74'300		43'966
<b>140</b>	<b>SCHADENWEHR</b>	<b>4'000</b>	<b>4'000</b>	<b>4'000</b>	<b>4'000</b>	<b>4'000</b>	<b>4'000</b>
	<b>Saldo</b>		<b>4'000</b>		<b>4'000</b>		<b>4'000</b>
365	Beitrag Bezirks-Feuerwehrverband Höfe	4'000		4'000		4'000	

Laufende Rechnung (nach Dienstbereichen)		Voranschlag 2019		Voranschlag 2018		Rechnung 2017	
		Aufwand	Ertrag	Aufwand	Ertrag	Aufwand	Ertrag
<b>2</b>	<b>BILDUNG</b>	<b>18'318'700</b>	<b>2'292'900</b>	<b>18'187'800</b>	<b>2'247'200</b>	<b>16'782'605</b>	<b>2'311'233</b>
	<b>Saldo</b>		<b>16'025'800</b>		<b>15'940'600</b>		<b>14'471'372</b>
<b>211</b>	<b>SEKUNDARSTUFE I</b>	<b>11'696'400</b>	<b>1'883'200</b>	<b>11'736'950</b>	<b>1'859'600</b>	<b>11'290'255</b>	<b>1'886'896</b>
	<b>Saldo</b>		<b>9'813'200</b>		<b>9'877'350</b>		<b>9'403'359</b>
301	Besoldung Verwaltungspersonal	87'800		108'850		107'745	
302	Besoldung Lehrkräfte	8'089'000		7'827'000		7'755'792	
303	Arbeitgeberbeiträge AHV/IV/EO/ALV/FAK	629'700		615'000		604'329	
304	Arbeitgeberbeiträge Pensionskasse	750'000		812'000		808'504	
305	Arbeitgeberbeitr. Unfall-/Krankenversicherung	154'000		158'700		141'677	
307	Rentenleistungen	60'000		60'000		60'141	
309	Übriger Personalaufwand	108'100		78'050		62'652	
310	Lehrmittel und Schulmaterial	483'500		461'200		424'049	
311	Anschaff. Mobiliar, Maschinen, Geräte und IT	41'650		108'850		20'614	
315	Unterhalt Mobiliar, Maschinen, Geräte und IT	933'050		1'208'900		1'050'669	
316	Mieten und Benutzungskosten	38'050		38'150		37'332	
317	Schulreisen, Lager und Exkursionen	245'350		204'050		182'851	
318	Dienstleistungen, Honorare, Telefon, Porto	6'200		6'200		4'811	
352	Schulgelder	70'000		50'000		29'088	
436	Rückerstattungen		240'900		240'900		236'329
452	Beiträge von Gemeinden		283'000		200'000		199'467
461	Kantonsbeiträge		1'359'300		1'418'700		1'451'100
<b>218</b>	<b>ALLGEMEINE SCHULDIENTSTE</b>	<b>592'800</b>	<b>178'000</b>	<b>561'350</b>	<b>177'900</b>	<b>557'749</b>	<b>166'064</b>
	<b>Saldo</b>		<b>414'800</b>		<b>383'450</b>		<b>391'685</b>
301	Besoldungen	94'600		95'150		95'243	
303	Arbeitgeberbeiträge AHV/IV/EO/ALV/FAK	6'700		6'700		6'743	
304	Arbeitgeberbeiträge Pensionskasse	5'600		5'700		5'634	
305	Arbeitgeberbeitr. Unfall-/Krankenversicherung	1'700		1'750		1'612	
309	Übriger Personalaufwand	1'000		500		477	
310	Büromat. SSA, Schüler- u. Lehrerbibliothek	35'600		38'100		27'226	
311	Anschaffungen Mobiliar, Maschinen und IT						
315	Unterhalt Mobiliar, Maschinen und IT	500		500			
317	Schülerverpflegung, Spesenentschädigung	296'100		274'100		286'773	
318	Schülertransporte, Betreuung Mittagstisch	151'000		138'850		134'041	
436	Elternbeitr. Schülerverpfl., Rückerstattungen		178'000		177'900		166'064
<b>219</b>	<b>SCHULVERWALTUNG</b>	<b>778'550</b>	<b>12'000</b>	<b>824'000</b>	<b>15'000</b>	<b>760'755</b>	<b>17'273</b>
	<b>Saldo</b>		<b>766'550</b>		<b>809'000</b>		<b>743'482</b>
300	Entschädigungen, Tag- und Sitzungsgelder	31'000		30'000		23'200	
301	Besoldung Schulverwaltung	379'900		377'800		380'922	
302	Besoldung Schulleitung	73'000		60'000		60'932	
303	Arbeitgeberbeiträge AHV/IV/EO/ALV/FAK	29'500		32'500		29'210	
304	Arbeitgeberbeiträge Pensionskasse	44'600		44'200		44'381	
305	Arbeitgeberbeitr. Unfall-/Krankenversicherung	7'200		7'200		6'590	
309	Übriger Personalaufwand, Inserate	28'900		43'900		28'099	
310	Büromaterial und Drucksachen	42'000		72'000		32'633	
311	Anschaffung Mobiliar, Maschinen und IT	7'000		13'000		29'189	
315	Unterhalt Mobiliar, Maschinen und IT	6'100		7'100		11'522	
316	Mieten, Benützungskosten, Leasing	1'800		1'300		1'400	
317	Weg- & Spesenentschädigungen	5'200		5'000		7'191	
318	Dienstleistungen, Honorare	16'000		18'000		7'486	
390	Interne Verrechnungen Personal	106'350		112'000		98'000	
436	Rückerstattungen		12'000		15'000		17'273

# LAUFENDE RECHNUNG

## FORTSETZUNG LAUFENDE RECHNUNG NACH DIENSTBEREICHEN

Laufende Rechnung (nach Dienstbereichen)		Voranschlag 2019		Voranschlag 2018		Rechnung 2017	
		Aufwand	Ertrag	Aufwand	Ertrag	Aufwand	Ertrag
<b>220</b>	<b>SONDERSCHULEN</b>	<b>400'000</b>		<b>400'000</b>		<b>376'453</b>	
	<b>Saldo</b>		<b>400'000</b>		<b>400'000</b>		<b>376'453</b>
361	Beiträge an Kanton	400'000		400'000		376'453	
<b>240</b>	<b>SCHULHAUS RIEDMATT WOLLERAU</b>	<b>1'886'450</b>	<b>44'500</b>	<b>1'802'500</b>	<b>47'500</b>	<b>928'863</b>	<b>43'861</b>
	<b>Saldo</b>		<b>1'841'950</b>		<b>1'755'000</b>		<b>885'002</b>
301	Besoldungen	243'700		241'300		238'790	
303	Arbeitgeberbeiträge AHV/IV/EO/ALV/FAK	19'100		19'300		18'657	
304	Arbeitgeberbeiträge Pensionskasse	23'200		18'800		18'655	
305	Arbeitgeberbeitr. Unfall-/Krankenversicherung	4'400		3'900		4'070	
309	Übriger Personalaufwand	10'000		6'500		1'800	
311	Anschaffung Maschinen und Geräte	2'500		6'600		4'267	
312	Wasser, Energie und Heizmaterial	115'100		122'200		108'848	
313	Verbrauchs- und Reinigungsmaterial	20'500		20'300		15'401	
314	Baulicher Unterhalt	1'092'000		1'085'700		275'603	
315	Unterhalt Maschinen und Geräte	87'700		20'350		11'438	
317	Weg- & Spesenentschädigungen	500		500		413	
318	Verwaltungskosten, Gebühren, Versicherung	24'800		24'500		23'829	
331	Ordentliche Abschreibung	212'600		207'250		174'943	
390	Interne Verrechnungen Personal	19'550		16'500		21'800	
393	Kapitalzinsen	10'800		8'800		10'350	
434	Benützungsgebühren		12'500		12'500		15'434
436	Rückerstattungen		32'000		35'000		28'427
<b>241</b>	<b>SCHULHAUS LEUTSCHEN FREIENBACH</b>	<b>632'050</b>	<b>3'500</b>	<b>677'150</b>	<b>5'500</b>	<b>645'224</b>	<b>6'452</b>
	<b>Saldo</b>		<b>628'550</b>		<b>671'650</b>		<b>638'772</b>
301	Besoldungen	125'650		122'400		120'536	
303	Arbeitgeberbeiträge AHV/IV/EO/ALV/FAK	9'950		9'600		9'509	
304	Arbeitgeberbeiträge Pensionskasse	16'650		16'200		16'188	
305	Arbeitgeberbeitr. Unfall-/Krankenversicherung	2'400		2'400		2'274	
309	Übriger Personalaufwand	3'400		2'400			
311	Anschaffung Maschinen und Geräte	5'000		3'500		3'363	
312	Wasser, Energie und Heizmaterial	72'000		69'200		68'732	
313	Verbrauchs- und Reinigungsmaterial	11'300		11'300		11'181	
314	Baulicher Unterhalt	31'000		67'200		44'008	
315	Unterhalt Maschinen und Geräte	1'200		1'700		5'699	
316	Mieten, Benützungskosten	90'000		85'000		88'774	
317	Weg- & Spesenentschädigungen	300		500		1'057	
318	Verwaltungskosten, Gebühren, Versicherung	11'250		10'600		9'603	
331	Ordentliche Abschreibung	221'000		246'650		229'000	
390	Interne Verrechnungen Personal	19'550		16'500		21'800	
393	Kapitalzinsen	11'400		12'000		13'500	
434	Benützungsgebühren		3'000		5'000		6'259
436	Rückerstattungen		500		500		193

Laufende Rechnung (nach Dienstbereichen)		Voranschlag 2019		Voranschlag 2018		Rechnung 2017	
		Aufwand	Ertrag	Aufwand	Ertrag	Aufwand	Ertrag
<b>243</b>	<b>SCHULHAUS WEID PFÄFFIKON</b>	<b>2'332'450</b>	<b>171'700</b>	<b>2'185'850</b>	<b>141'700</b>	<b>2'223'307</b>	<b>190'688</b>
	<b>Saldo</b>		<b>2'160'750</b>		<b>2'044'150</b>		<b>2'032'619</b>
301	Besoldungen	281'300		258'800		289'556	
303	Arbeitgeberbeiträge AHV/IV/EO/ALV/FAK	22'300		20'200		22'842	
304	Arbeitgeberbeiträge Pensionskasse	15'600		18'750		26'376	
305	Arbeitgeberbeitr. Unfall-/Krankenversicherung	5'400		5'000		5'461	
307	Rentenleistungen	28'200		21'150			
309	Übriger Personalaufwand	12'500		8'900		7'811	
311	Anschaffung Maschinen und Geräte	6'500		33'500		5'128	
312	Wasser, Energie und Heizmaterial	132'000		142'000		127'791	
313	Verbrauchs- und Reinigungsmaterial	21'500		20'600		23'315	
314	Baulicher Unterhalt	526'000		432'300		471'614	
315	Unterhalt Maschinen und Geräte	9'000		61'900		7'641	
317	Weg- & Spesenentschädigungen	1'500		1'500		2'217	
318	Verwaltungskosten, Gebühren, Versicherung	34'200		33'750		32'505	
331	Ordentliche Abschreibung	1'158'700		1'053'100		1'113'353	
390	Interne Verrechnungen Personal	19'550		16'500		21'800	
393	Kapitalzinsen	58'200		57'900		65'900	
434	Benützungsgebühren		161'700		131'700		145'144
436	Rückerstattungen		10'000		10'000		4'494
490	Interne Verrechnungen Personal						41'050
<b>3</b>	<b>KULTUR UND FREIZEIT</b>	<b>215'000</b>		<b>107'000</b>		<b>353'349</b>	
	<b>Saldo</b>		<b>215'000</b>		<b>107'000</b>		<b>353'349</b>
<b>300</b>	<b>KULTURFÖRDERUNG</b>	<b>199'000</b>		<b>75'000</b>		<b>97'299</b>	
	<b>Saldo</b>		<b>199'000</b>		<b>75'000</b>		<b>97'299</b>
365	Beiträge an Vereine und Organisationen	199'000		75'000		97'299	
<b>330</b>	<b>PARKANLAGEN, SCHUL- &amp; WANDERWEGE</b>			<b>20'000</b>		<b>250'000</b>	
	<b>Saldo</b>				<b>20'000</b>		<b>250'000</b>
362	Beitrag Hergisroosweg					250'000	
365	Beitrag Krebsbachweg			20'000			
<b>340</b>	<b>SPORT UND FREIZEITANLAGEN</b>	<b>16'000</b>		<b>12'000</b>		<b>6'050</b>	
	<b>Saldo</b>		<b>16'000</b>		<b>12'000</b>		<b>6'050</b>
365	Beiträge an Sportvereine	16'000		12'000		6'050	
<b>4</b>	<b>GESUNDHEIT</b>	<b>632'950</b>		<b>652'700</b>		<b>564'784</b>	
	<b>Saldo</b>		<b>632'950</b>		<b>652'700</b>		<b>564'784</b>
<b>420</b>	<b>LIEGENSCHAFT SPITAL LACHEN</b>	<b>153'750</b>		<b>168'000</b>		<b>183'250</b>	
	<b>Saldo</b>		<b>153'750</b>		<b>168'000</b>		<b>183'250</b>
331	Ordentliche Abschreibung	146'150		158'900		173'000	
393	Kapitalzinsen	7'600		9'100		10'250	
<b>440</b>	<b>AMBULANTE KRANKENPFLEGE</b>	<b>700</b>		<b>700</b>		<b>700</b>	
	<b>Saldo</b>		<b>700</b>		<b>700</b>		<b>700</b>
365	Beitrag an private Institutionen	700		700		700	

## LAUFENDE RECHNUNG

## FORTSETZUNG LAUFENDE RECHNUNG NACH DIENSTBEREICHEN

Laufende Rechnung (nach Dienstbereichen)		Voranschlag 2019		Voranschlag 2018		Rechnung 2017	
		Aufwand	Ertrag	Aufwand	Ertrag	Aufwand	Ertrag
<b>460</b>	<b>SCHULGESUNDHEITSDIENST</b>	<b>19'000</b>		<b>19'000</b>		<b>13'369</b>	
	<b>Saldo</b>		<b>19'000</b>		<b>19'000</b>		<b>13'369</b>
318	Schul- und Zahnärztliche Untersuchungen	19'000		19'000		13'369	
<b>490</b>	<b>ÜBRIGES GESUNDHEITSWESEN</b>	<b>9'500</b>		<b>15'000</b>		<b>9'269</b>	
	<b>Saldo</b>		<b>9'500</b>		<b>15'000</b>		<b>9'269</b>
318	Entschädigung Bezirksärzte	9'500		15'000		9'269	
<b>492</b>	<b>REGIONALES AMBULANZWESEN</b>	<b>450'000</b>		<b>450'000</b>		<b>358'197</b>	
	<b>Saldo</b>		<b>450'000</b>		<b>450'000</b>		<b>358'197</b>
318	Dienstleistungen, Honorare, Gutachten					4'682	
364	Anteil Rettungsdienst Spital Lachen AG	450'000		450'000		353'515	
<b>5</b>	<b>SOZIALE WOHLFAHRT</b>	<b>140'800</b>		<b>105'950</b>		<b>131'877</b>	
	<b>Saldo</b>		<b>140'800</b>		<b>105'950</b>		<b>131'877</b>
<b>540</b>	<b>JUGEND</b>	<b>12'000</b>		<b>2'000</b>		<b>2'630</b>	
	<b>Saldo</b>		<b>12'000</b>		<b>2'000</b>		<b>2'630</b>
365	Beiträge an private Institutionen	12'000		2'000		2'630	
<b>550</b>	<b>INVALIDITÄT</b>	<b>3'400</b>		<b>3'400</b>		<b>3'400</b>	
	<b>Saldo</b>		<b>3'400</b>		<b>3'400</b>		<b>3'400</b>
365	Beiträge an private Institutionen	3'400		3'400		3'400	
<b>560</b>	<b>SOZIALER WOHNUNGSBAU</b>	<b>400</b>		<b>550</b>		<b>1'000</b>	
	<b>Saldo</b>		<b>400</b>		<b>550</b>		<b>1'000</b>
331	Ordentliche Abschreibung	400		550		1'000	
<b>589</b>	<b>ÜBRIGE SOZIALHILFE</b>	<b>125'000</b>		<b>100'000</b>		<b>124'847</b>	
	<b>Saldo</b>		<b>125'000</b>		<b>100'000</b>		<b>124'847</b>
318	Unentgeltliche Rechtspflege	125'000		100'000		124'847	
<b>6</b>	<b>VERKEHR</b>	<b>2'651'800</b>		<b>2'643'000</b>		<b>2'451'228</b>	
	<b>Saldo</b>		<b>2'651'800</b>		<b>2'643'000</b>		<b>2'451'228</b>
<b>650</b>	<b>REGIONALVERKEHR</b>	<b>2'651'800</b>		<b>2'643'000</b>		<b>2'451'228</b>	
	<b>Saldo</b>		<b>2'651'800</b>		<b>2'643'000</b>		<b>2'451'228</b>
361	Anteil Defizit öffentlicher Verkehr	2'651'800		2'643'000		2'451'228	

Laufende Rechnung (nach Dienstbereichen)		Voranschlag 2019		Voranschlag 2018		Rechnung 2017	
		Aufwand	Ertrag	Aufwand	Ertrag	Aufwand	Ertrag
<b>7</b>	<b>UMWELT UND RAUMORDNUNG</b>	<b>1'733'500</b>	<b>108'000</b>	<b>1'356'750</b>	<b>104'400</b>	<b>636'223</b>	<b>110'043</b>
	Saldo		<b>1'625'500</b>		<b>1'252'350</b>		<b>526'180</b>
<b>750</b>	<b>GEWÄSSER</b>	<b>1'523'500</b>	<b>8'000</b>	<b>1'122'550</b>	<b>5'000</b>	<b>417'785</b>	<b>12'722</b>
	Saldo		<b>1'515'500</b>		<b>1'117'550</b>		<b>405'063</b>
300	Entschädigungen, Tag- und Sitzungsgelder	5'000		3'600		4'300	
301	Besoldungen	91'800		81'300		62'454	
303	Arbeitgeberbeiträge AHV/IV/EO/ALV/FAK	7'400		6'500		5'030	
304	Arbeitgeberbeiträge Pensionskasse	11'000		10'800		8'376	
305	Arbeitgeberbeitr.Unfall-/Krankenversicherung	1'750		1'600		1'203	
309	Übriger Personalaufwand	4'200		1'200			
310	Büromat., Drucksachen, Fachliteratur, Inserate	1'500		1'500		646	
311	Anschaffung Mobiliar, Maschinen und IT	500					
314	Baulicher Unterhalt	100'000		80'000			
315	Unterhalt Mobiliar, Maschinen und IT	5'150		9'150		1'189	
316	Mieten, Benützungskosten, Leasing	650		500		405	
317	Spesenentschädigungen	2'100		2'100		1'598	
318	Verwaltungskosten, Telefon, Honorare	650		650		500	
331	Ordentliche Abschreibung	1'263'950		908'550		317'784	
390	Interne Verrechnung Personal	5'400		5'600		6'000	
391	Interne Verrechnung Sachaufwand	3'850		2'100		3'400	
393	Kapitalzinsen	18'600		7'400		4'900	
431	Gebühren für Amtshandlungen		7'500		4'500		12'016
436	Rückerstattungen		500		500		706
<b>770</b>	<b>NATUR- &amp; LANDSCHAFTSCHUTZ</b>	<b>100'000</b>		<b>125'000</b>		<b>113'234</b>	
	Saldo		<b>100'000</b>		<b>125'000</b>		<b>113'234</b>
318	Dienstleistungen, Honorare	100'000		125'000		113'234	
<b>780</b>	<b>UMWELTSCHUTZ</b>		<b>12'000</b>		<b>12'000</b>		<b>11'965</b>
	Saldo	<b>12'000</b>		<b>12'000</b>		<b>11'965</b>	
436	Rückerstattungen CO2		12'000		12'000		11'965
<b>790</b>	<b>RAUMORDNUNG LEK</b>	<b>110'000</b>	<b>88'000</b>	<b>109'200</b>	<b>87'400</b>	<b>105'204</b>	<b>85'356</b>
	Saldo		<b>22'000</b>		<b>21'800</b>		<b>19'848</b>
300	Entschädigungen, Tag- und Sitzungsgelder	5'000		4'900		4'475	
318	Dienstleistungen, Honorare	105'000		104'300		100'729	
436	Rückerstattungen		88'000		87'400		85'356
<b>8</b>	<b>VOLKSWIRTSCHAFT</b>	<b>388'200</b>	<b>95'000</b>	<b>461'850</b>	<b>70'000</b>	<b>262'561</b>	<b>87'904</b>
	Saldo		<b>293'200</b>		<b>391'850</b>		<b>174'657</b>
<b>800</b>	<b>LANDWIRTSCHAFT</b>	<b>9'400</b>		<b>9'500</b>		<b>9'254</b>	
	Saldo		<b>9'400</b>		<b>9'500</b>		<b>9'254</b>
365	Beiträge an private Institutionen	9'400		9'500		9'254	
<b>801</b>	<b>MELIORATIONEN</b>	<b>54'950</b>		<b>47'150</b>		<b>31'400</b>	
	Saldo		<b>54'950</b>		<b>47'150</b>		<b>31'400</b>
331	Ordentliche Abschreibung	54'950		47'150		31'400	

## LAUFENDE RECHNUNG

## FORTSETZUNG LAUFENDE RECHNUNG NACH DIENSTBEREICHEN

Laufende Rechnung (nach Dienstbereichen)		Voranschlag 2019		Voranschlag 2018		Rechnung 2017	
		Aufwand	Ertrag	Aufwand	Ertrag	Aufwand	Ertrag
<b>802</b>	<b>VIEHAUSSTELLUNG</b>	<b>62'600</b>		<b>50'100</b>		<b>51'516</b>	
	<b>Saldo</b>		<b>62'600</b>		<b>50'100</b>		<b>51'516</b>
300	Entschädigungen, Tag- und Sitzungsgelder	10'100		7'500		8'700	
310	Büromaterial, Drucksachen, Inserate	2'200		2'200		1'547	
313	Verbrauchsmaterial	7'400		7'300		5'577	
317	Spesenentschädigungen	13'600		12'300		13'148	
319	Übriger Sachaufwand	18'300		11'800		12'905	
365	Beiträge an Private	11'000		9'000		9'640	
<b>830</b>	<b>TOURISMUS</b>	<b>82'250</b>		<b>82'500</b>		<b>27'250</b>	
	<b>Saldo</b>		<b>82'250</b>		<b>82'500</b>		<b>27'250</b>
365	Beiträge an Organisationen und Vereine	82'250		82'500		27'250	
<b>840</b>	<b>INDUSTRIE, GEWERBE, HANDEL</b>	<b>70'600</b>		<b>35'600</b>		<b>35'347</b>	
	<b>Saldo</b>		<b>70'600</b>		<b>35'600</b>		<b>35'347</b>
318	Beitrag Wirtschaftsförderung	35'600		35'600		35'347	
365	Beiträge an Vereine und Organisationen	35'000					
<b>863</b>	<b>ENERGIEVERSORGUNG</b>	<b>108'400</b>	<b>95'000</b>	<b>95'000</b>	<b>70'000</b>	<b>107'795</b>	<b>87'904</b>
	<b>Saldo</b>		<b>13'400</b>		<b>25'000</b>		<b>19'891</b>
300	Entschädigungen, Tag- und Sitzungsgelder	5'000		5'000		3'600	
318	Dienstleistungen, Honorare	25'000		20'000		28'614	
362	Vorzugsenergieanteil an Gemeinden	8'400				8'291	
365	Betriebsbeiträge Kraftwerk Feusisberg AG	70'000		70'000		67'290	
435	Verkauf Vorzugsenergie aus Etzelwerk		25'000				24'874
464	Produktionsanteil Kraftwerk Feusisberg AG		70'000		70'000		63'030
<b>869</b>	<b>ÜBRIGE ENERGIE</b>			<b>142'000</b>			
	<b>Saldo</b>				<b>142'000</b>		
361	Beiträge an Kanton / Energieförderung			142'000			
<b>9</b>	<b>FINANZEN UND STEUERN</b>	<b>9'908'500</b>	<b>30'111'500</b>	<b>9'995'400</b>	<b>30'636'300</b>	<b>8'130'200</b>	<b>28'954'338</b>
	<b>Saldo</b>	<b>20'203'000</b>		<b>20'640'900</b>		<b>20'824'138</b>	
<b>900</b>	<b>BEZIRKSSTEUERN</b>	<b>781'200</b>	<b>28'462'000</b>	<b>850'000</b>	<b>28'997'000</b>	<b>805'815</b>	<b>27'147'887</b>
	<b>Saldo</b>	<b>27'680'800</b>		<b>28'147'000</b>		<b>26'342'072</b>	
315	Unterhalt Mobilien, Maschinen und IT	39'200		89'000		75'142	
329	Steuerskonti	55'000		68'000		50'862	
330	Abschreibung Steuerverluste	55'000		65'000		50'674	
352	Entschädigung an Gemeinden Steuerinkasso	232'000		228'000		228'520	
361	Pauschale Steueranrechnung	400'000		400'000		400'616	
400	Steuern natürlicher Personen		24'711'000		25'246'000		23'702'200
401	Steuern juristischer Personen		3'751'000		3'751'000		3'445'687
<b>920</b>	<b>FINANZAUSGLEICH</b>	<b>8'868'300</b>		<b>8'893'600</b>		<b>7'009'800</b>	
	<b>Saldo</b>		<b>8'868'300</b>		<b>8'893'600</b>		<b>7'009'800</b>
342	Steuerkraftabschöpfung	8'868'300		8'893'600		7'009'800	

**FORTSETZUNG LAUFENDE RECHNUNG NACH DIENSTBEREICHEN**

Laufende Rechnung (nach Dienstbereichen)		Voranschlag 2019		Voranschlag 2018		Rechnung 2017	
		Aufwand	Ertrag	Aufwand	Ertrag	Aufwand	Ertrag
<b>932</b>	<b>ANTEIL AN WASSERZINSEN</b>	<b>105'000</b>	<b>315'000</b>	<b>106'000</b>	<b>315'000</b>	<b>156'114</b>	<b>468'343</b>
	<b>Saldo</b>	<b>210'000</b>		<b>209'000</b>		<b>312'229</b>	
362	Anteil Wasserzinsen Gemeinden	105'000		106'000		156'114	
434	Wasserzinsen		315'000		315'000		468'343
<b>940</b>	<b>KAPITALDIENST</b>	<b>154'000</b>	<b>1'334'500</b>	<b>145'800</b>	<b>1'324'300</b>	<b>158'471</b>	<b>1'338'108</b>
	<b>Saldo</b>	<b>1'180'500</b>		<b>1'178'500</b>		<b>1'179'636</b>	
318	Bank-/Postcheck- und Depotgebühren	5'000		5'000		4'456	
321	Vergütungszinsen Steuern	27'000		27'000		28'216	
322	Zinsen langfristige Schulden	122'000		113'800		125'800	
420	Zinsertrag Kontokorrente		500		500		
421	Verzugszinsen Steuern		12'000		10'000		12'299
424	Buchgewinne Finanzvermögen						9
426	Erträge Beteiligungen Verwaltungsvermögen		1'200'000		1'200'000		1'200'000
493	Anteil Kapitalzinsen interne Verrechnung		122'000		113'800		125'800
	<b>Total Aufwand</b>	<b>45'946'200</b>		<b>45'485'950</b>		<b>40'172'814</b>	
	<b>Total Ertrag</b>		<b>40'949'600</b>		<b>41'023'250</b>		<b>39'514'406</b>
	<b>Aufwandüberschuss</b>		<b>4'996'600</b>		<b>4'462'700</b>		<b>658'408</b>

# INVESTITIONSRECHNUNG

## INVESTITIONSRECHNUNG NACH DIENSTABTEILUNGEN

Investitionsrechnung (nach Dienstabteilungen)		Voranschlag 2019		Voranschlag 2018		Rechnung 2017	
		Ausgaben	Einnahmen	Ausgaben	Einnahmen	Ausgaben	Einnahmen
<b>0</b>	<b>ALLGEMEINE VERWALTUNG</b>			<b>60'000</b>			
<b>2</b>	<b>BILDUNG</b>	<b>3'750'000</b>	<b>200'000</b>	<b>350'000</b>		<b>237'295</b>	
<b>7</b>	<b>UMWELT UND RAUMORDNUNG</b>	<b>4'619'000</b>	<b>2'232'500</b>	<b>2'910'000</b>	<b>304'000</b>	<b>955'784</b>	
<b>8</b>	<b>VOLKSWIRTSCHAFT</b>	<b>75'000</b>		<b>100'000</b>		<b>41'400</b>	
<b>9</b>	<b>FINANZEN UND STEUERN</b>						<b>1'234'479</b>
	<b>Total Investitionsausgaben</b>	<b>8'444'000</b>		<b>3'420'000</b>		<b>1'234'479</b>	
	<b>Total Investitionseinnahmen</b>		<b>2'432'500</b>		<b>304'000</b>		<b>1'234'479</b>
	<b>Nettoinvestition</b>		<b>6'011'500</b>		<b>3'116'000</b>		

## INVESTITIONSRECHNUNG NACH ARTEN

Investitionsrechnung (nach Arten)		Voranschlag 2019		Voranschlag 2018		Rechnung 2017	
		Ausgaben	Einnahmen	Ausgaben	Einnahmen	Ausgaben	Einnahmen
<b>5</b>	<b>AUSGABEN</b>	<b>8'444'000</b>		<b>3'420'000</b>		<b>1'234'479</b>	
<b>50</b>	<b>SACHGÜTER</b>	<b>8'369'000</b>		<b>3'320'000</b>		<b>1'193'079</b>	
501	Tiefbauten	4'619'000		2'910'000		955'784	
503	Hochbauten	3'750'000		410'000		237'295	
<b>56</b>	<b>EIGENE BEITRÄGE</b>	<b>75'000</b>		<b>100'000</b>		<b>41'400</b>	
565	Private Institutionen	75'000		100'000		41'400	
<b>6</b>	<b>EINNAHMEN</b>		<b>2'432'500</b>		<b>304'000</b>		<b>1'234'479</b>
<b>63</b>	<b>RÜCKERSTATTUNG FÜR SACHGÜTER</b>		<b>200'000</b>				
633	Hochbauten		200'000				
<b>66</b>	<b>BEITRÄGE FÜR EIGENE RECHNUNG</b>		<b>2'232'500</b>		<b>304'000</b>		
660	Bund		575'000		95'000		
661	Kanton		575'000		95'000		
662	Gemeinden und Zweckverbände		1'082'500		114'000		
<b>69</b>	<b>AKTIVIERUNGEN</b>						<b>1'234'479</b>
<b>690</b>	<b>Nettoinvestition</b>						<b>1'234'479</b>
	<b>Total Investitionsausgaben</b>	<b>8'444'000</b>		<b>3'420'000</b>		<b>1'234'479</b>	
	<b>Total Investitionseinnahmen</b>		<b>2'432'500</b>		<b>304'000</b>		<b>1'234'479</b>
	<b>Nettoinvestition</b>		<b>6'011'500</b>		<b>3'116'000</b>		

## INVESTITIONSRECHNUNG NACH DIENSTBEREICHEN

Investitionsrechnung (nach Dienstbereichen)		Voranschlag 2019		Voranschlag 2018		Rechnung 2017	
		Ausgaben	Einnahmen	Ausgaben	Einnahmen	Ausgaben	Einnahmen
<b>0</b>	<b>ALLGEMEINE VERWALTUNG</b>			<b>60'000</b>			
<b>60</b>	<b>VERWALTUNGLIEGENSCH. ROOSSTR.</b>			<b>60'000</b>			
503.01	Planungskost. San. Fassade, Fenster, Klimaanlage			60'000			
<b>2</b>	<b>BILDUNG</b>	<b>3'750'000</b>	<b>200'000</b>	<b>350'000</b>		<b>237'295</b>	
<b>240</b>	<b>SCHULHAUS RIEDMATT WOLLERAU</b>	<b>670'000</b>		<b>150'000</b>		<b>101'943</b>	
503.01	Planungskosten MZH Riedmatt (Gde Wollerau)	50'000		150'000		101'943	
503.02	Planungskosten Sanierung	620'000					
<b>241</b>	<b>SCHULHAUS LEUTSCHEN FREIENBACH</b>	<b>350'000</b>					
503.01	Planungskost. Umnutz. in Verwaltungsgeb.	350'000					
<b>243</b>	<b>SCHULHAUS WEID PFÄFFIKON</b>	<b>2'730'000</b>	<b>200'000</b>	<b>200'000</b>		<b>135'353</b>	
503.01	Planungskosten Schulanlage Weid			200'000		135'353	
503.02	Neue Zugänge Turnhalle u. Technik-Lager	600'000					
503.03	Velounterstand, Gaslager, Durchgang	950'000					
503.04	Warenlift neu inkl. Gebäudeanpassungen	630'000					
503.05	Planungskosten Parkierungsanlage	150'000					
503.06	Neuer Haupteingang Schüler	400'000					
633	Rückerstattung Velounterstand		200'000				
<b>7</b>	<b>UMWELT UND RAUMORDNUNG</b>	<b>4'619'000</b>	<b>2'232'500</b>	<b>2'910'000</b>	<b>304'000</b>	<b>955'784</b>	
<b>750</b>	<b>GEWÄSSER</b>	<b>4'619'000</b>	<b>2'232'500</b>	<b>2'910'000</b>	<b>304'000</b>	<b>955'784</b>	
501.00	Hochwasserschutz Div. Projekte					119'602	
501.01	Staldenbach Hochwasserschutz	2'154'000		2'300'000		339'277	
501.05	Sarenbach Revitalis. & Hochwasserschutz	200'000		230'000		101'906	
501.06	Riethofbach Revitalisierung					171'612	
501.07	Seeuferaufwertung Pfäffiker Ried					171'612	
501.08	Roos-, Sihlegg-, Krebsbach Hochwasserschutz	1'200'000+		230'000		51'776	
501.09	Konzept übrige Fliessgewässer Höfe	285'000		150'000			
501.10	Giessenbach Hochwasserschutz & Revitalisierung	510'000					
501.11	Rotbach Hochwasserschutz & Revitalisierung	270'000					
660	Beiträge von Bund		575'000		95'000		
661	Beiträge von Kanton		575'000		95'000		
662	Beiträge von Gemeinden		1'082'500		114'000		
<b>8</b>	<b>VOLKSWIRTSCHAFT</b>	<b>75'000</b>		<b>100'000</b>		<b>41'400</b>	
<b>801</b>	<b>MELIORATIONEN</b>	<b>75'000</b>		<b>100'000</b>		<b>41'400</b>	
565	Investitionsbeiträge Private Institutionen	75'000		100'000		41'400	
<b>9</b>	<b>FINANZEN UND STEUERN</b>						<b>1'234'479</b>
<b>999</b>	<b>ABSCHLUSS</b>						<b>1'234'479</b>
<b>690</b>	<b>Nettoinvestition</b>						<b>1'234'479</b>
	<b>Total Investitionsausgaben</b>	<b>8'444'000</b>		<b>3'420'000</b>		<b>1'234'479</b>	
	<b>Total Investitionseinnahmen</b>		<b>2'432'500</b>		<b>304'000</b>		<b>1'234'479</b>
	<b>Nettoinvestition</b>		<b>6'011'500</b>		<b>3'116'000</b>		

+ = Fr. 175'000.– Projektkosten / Fr. 1'025'000.– vorbehaltlich Genehmigung Sachabstimmung



# RPK-BERICHT

## BERICHT UND ANTRAG DER RECHNUNGS- PRÜFUNGSKOMMISSION (RPK)

### an die Bezirksgemeinde über den Voranschlag 2019

Sehr geehrte Mitbürgerinnen und Mitbürger

Die Rechnungsprüfungskommission (RPK) hat den Voranschlag 2019 sowie die Nachkredite für das Rechnungsjahr 2018 geprüft.

In der Investitionsrechnung sind Nettoaufwendungen von CHF 6'011'500.– budgetiert. Der Voranschlag rechnet bei einem budgetierten Gesamtaufwand von CHF 45'946'200.– und einem Gesamtertrag von CHF 40'949'600.– mit einem Mehraufwand von CHF 4'996'600.– bei einem Steuerfuss von 15 % einer Einheit.

Die Nachkredite für das Laufende Rechnungsjahr 2018 sowie die Investitionsrechnung 2018 sind plausibel und von uns geprüft worden.

### **Anträge der Rechnungsprüfungskommission an die Bezirksgemeinde**

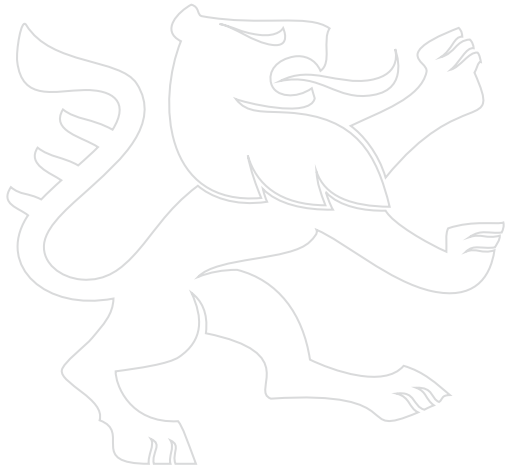
- Der Voranschlag mit einem budgetierten Mehraufwand von CHF 4'996'600.– sei zu genehmigen und der Steuerfuss bei 15 % einer Einheit festzusetzen.
- Die Nachkredite für das Laufende Jahr 2018 sowie die Investitionsrechnung 2018 sei zu genehmigen.

Die RPK dankt allen Mitarbeiterinnen und Mitarbeitern, dem Bezirkskassieramt allen Ratsmitgliedern für die angenehme und konstruktive Zusammenarbeit.

Die Rechnungsprüfungskommission des Bezirkes Höfe:

Otto Feldmann, Pfäffikon  
Irina Beeler, Wollerau  
Ladina Gross, Freienbach  
Adam Milenkovic, Wollerau

Wollerau, 9. Oktober 2018





## FINANZPLAN LAUFENDE RECHNUNG / ARTENGLIEDERUNG

	Voranschlag 2019		Finanzplan 2020		Finanzplan 2021		Finanzplan 2022	
	Soll Fr.	Haben Fr.	Soll Fr.	Haben Fr.	Soll Fr.	Haben Fr.	Soll Fr.	Haben Fr.
<b>3 Aufwand</b>	<b>45'946'200</b>		<b>42'329'650</b>		<b>41'055'600</b>		<b>41'298'000</b>	
30 Personalaufwand	19'135'100		18'448'750		17'855'850		17'990'350	
31 Sachaufwand	7'626'350		5'407'050		5'045'250		5'092'750	
32 Passivzinsen	204'000		204'000		204'000		204'000	
33 Abschreibungen	3'717'400		3'507'200		3'523'350		3'488'050	
34 Finanzausgleich	8'868'300		8'900'000		8'900'000		8'900'000	
35 Entschädigung an Gemeinwesen	1'031'150		667'500		305'000		310'000	
36 Beiträge	4'458'000		4'347'200		4'432'100		4'516'150	
37 Durchlaufende Beiträge	-		-		-		-	
38 Einlagen in Spezialfinanzierungen	-		-		-		-	
39 interne Verrechnungen	905'900		847'950		790'050		796'700	
<b>4 Ertrag</b>		<b>40'949'600</b>		<b>40'299'950</b>		<b>39'453'750</b>		<b>40'098'800</b>
40 Steuern		28'462'000		29'362'000		29'962'000		30'562'000
41 Konzession		-		-		-		-
42 Vermögenserträge		1'212'500		1'212'500		1'212'500		1'212'500
43 Entgelte		8'170'600		6'797'600		5'529'600		5'554'600
44 Anteile & Beitr. ohne Zweckbind.		-		-		-		-
45 Rückerstattung Gemeinwesen		769'300		637'000		503'000		503'000
46 Beiträge für eigene Rechnung		1'429'300		1'442'900		1'456'600		1'470'500
47 Durchlaufende Beiträge		-		-		-		-
48 Entn. aus Spezialfinanzierungen		-		-		-		-
49 interne Verrechnungen		905'900		847'950		790'050		796'200
<b>Aufwandüberschuss</b>		<b>4'996'600</b>		<b>2'029'700</b>		<b>1'601'850</b>		<b>1'199'200</b>
<b>Ertragsüberschuss</b>								
<b>Steuerfuss</b>		<b>15%</b>		<b>15%</b>		<b>15%</b>		<b>15%</b>



# INVESTITIONSPLAN

## INVESTITIONSPLAN

in tausend Fr.

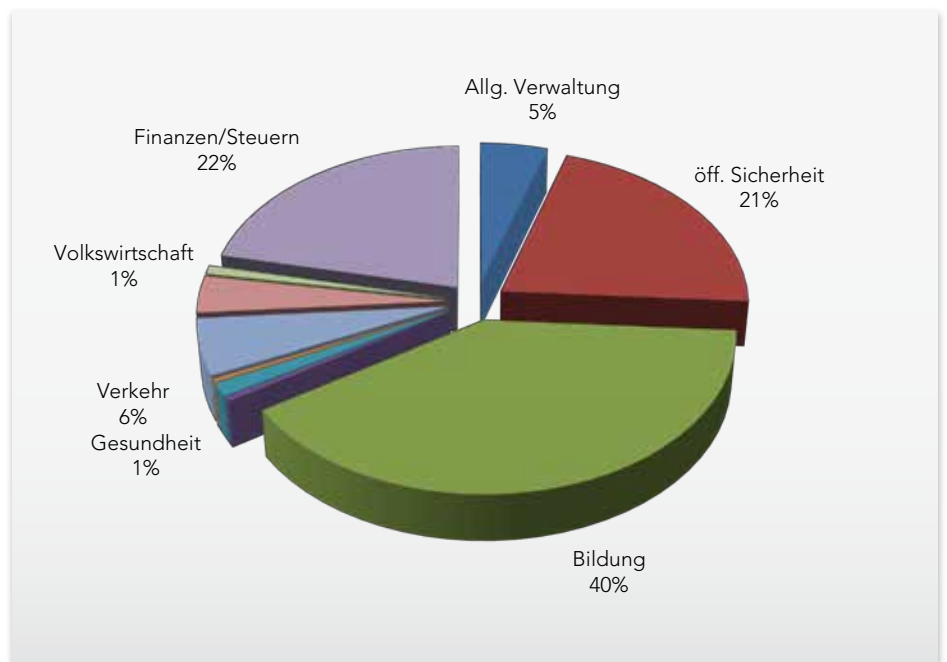
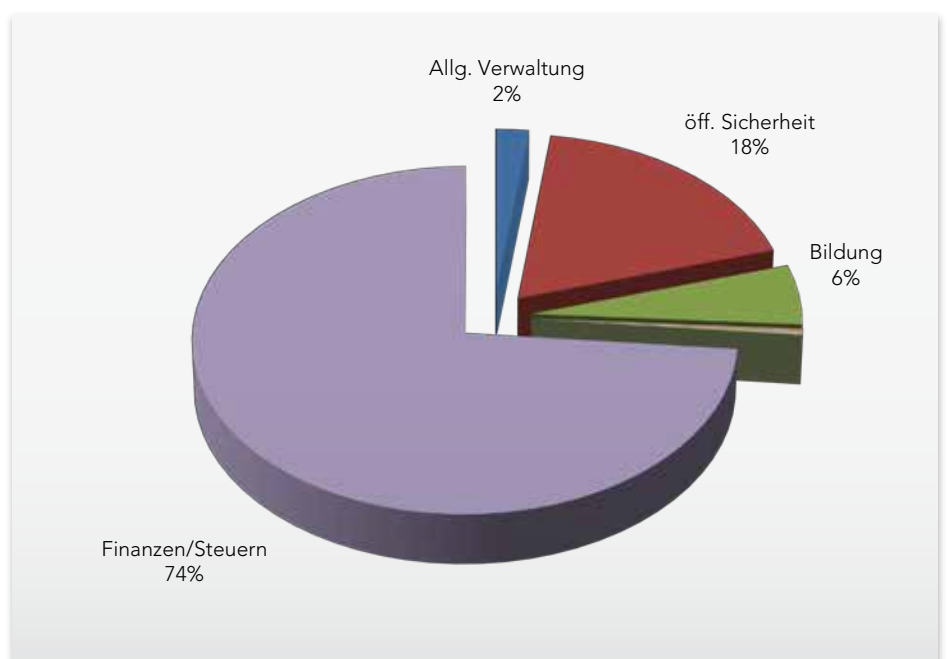
Jahr		2019	2020	2021	2022	Total	
	Stand						
<b>0 Allgemeine Verwaltung</b>							
	Roosstrasse / Sanierung Fassade	-	-	-	-	-	
<b>2 Bildung</b>							
	Riedmatt / Planung MZH	50				50	
	Riedmatt / Sanierung Gebäude	620	*2500	*2500	*2500	8'120	
	Leutschen / Umnutzung Verwaltung	350	*500		*3000	3'850	
	Weid / Neue Zugänge Turnhalle und Technik Lager	600				600	
	Weid / Velounterstand, Gaslager, Durchgang	950				950	
	Weid / Neuer Warenlift inkl. Gebäudeanpassungen	630				630	
	Weid / Neuer Haupteingang Schüler	400				400	
	Weid / Planungskredit Parkierungsanlage	150		*1000		1'150	
	Weid / Rückerstattung Velounterstand	-200				-200	
<b>7 Umwelt und Raumordnung</b>							
	Staldenbach Hochwasserschutz	1	2'154	265		2'419	
	Sarenbach HS/Revitalisierung	3	200	1'000	1'100	2'300	
	Roos-, Sihlegg-, Krebsbach HS	3	•1'200	*2000	*1300	*2150	6'650
	Konzept übrige Fliessgewässer Höfe	4	285	*1000	*1000	*1000	3'285
	Giessenbach HS/Revitalisierung	3	510			510	
	Rotbach HS/Revitalisierung	3	270			270	
	Beiträge Bund, Kanton, Private		-2'232	-3'693	-3'132	-3'225	-12'282
<b>8 Volkswirtschaft</b>							
	Meliorationen	4	75	50	50	50	225
<b>Total</b>		<b>6'012</b>	<b>3'622</b>	<b>3'818</b>	<b>5'475</b>	<b>18'927</b>	

Stand des Projektes:

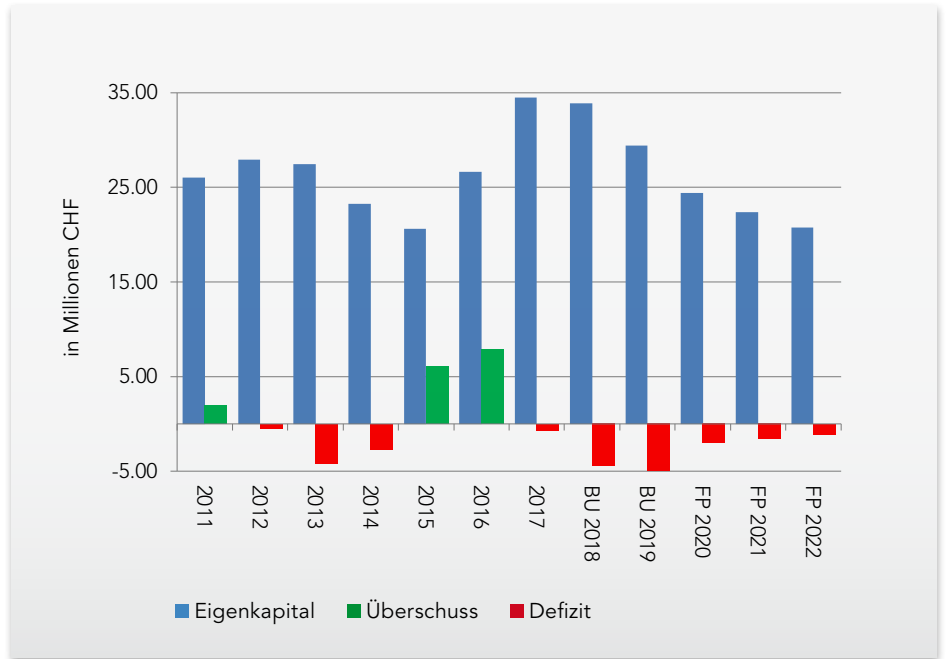
- 1 = bewilligte Investition in Ausführung
- 2 = bewilligt, aber noch nicht in Ausführung
- 3 = vorbereitet, aber noch nicht bewilligt
- 4 = übrige

- \* = vorbehältlich Genehmigung Volksabstimmung
- = 175'000.– Projektkosten / 1'025'000.–  
vorbehältlich Genehmigung Sachabstimmung

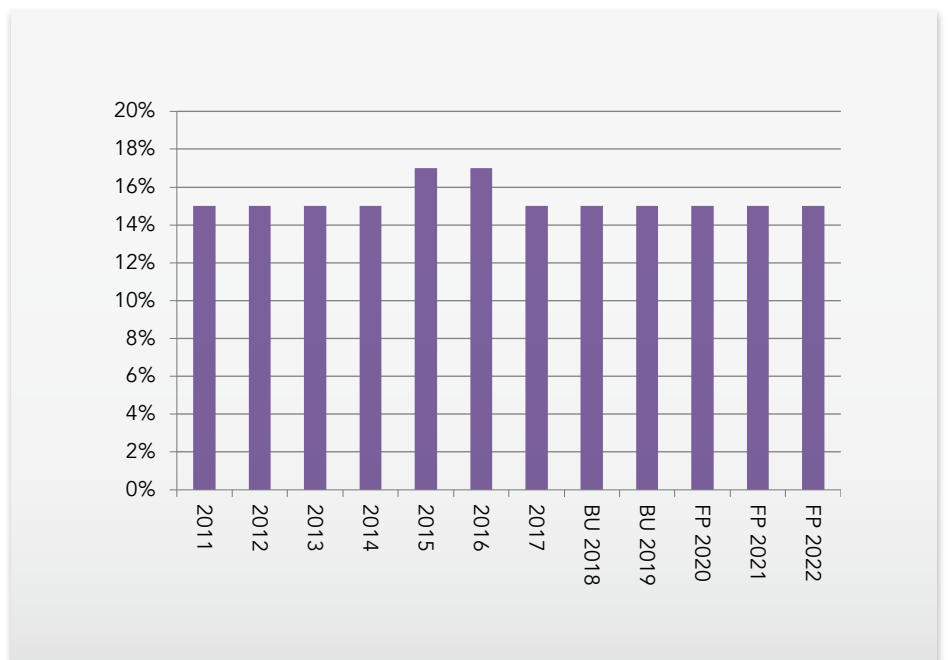
## DIAGRAMME

**Bruttoausgaben  
Voranschlag 2019****Bruttoeinnahmen  
Voranschlag 2019**

### Eigenkapitalentwicklung

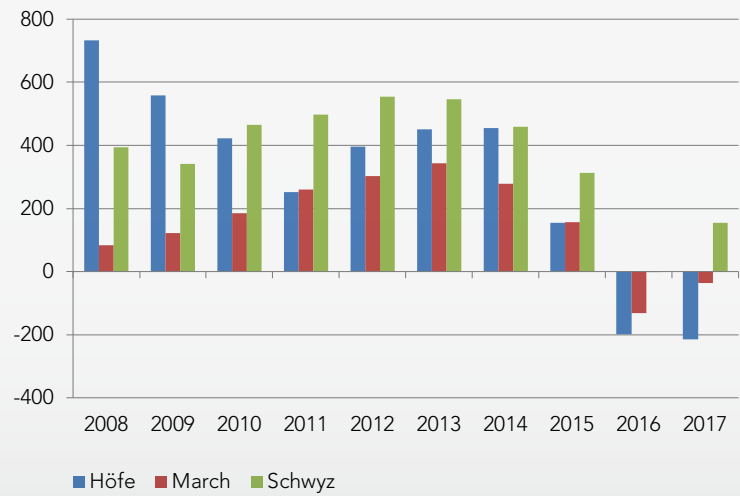


### Steuerfussentwicklung

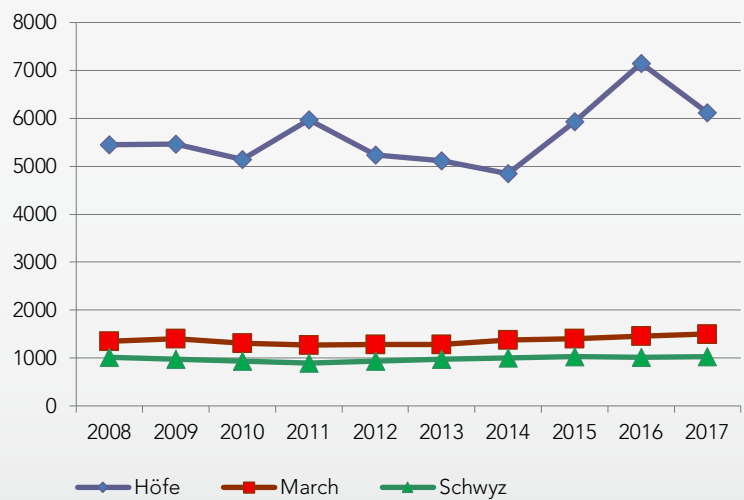


# DIAGRAMME

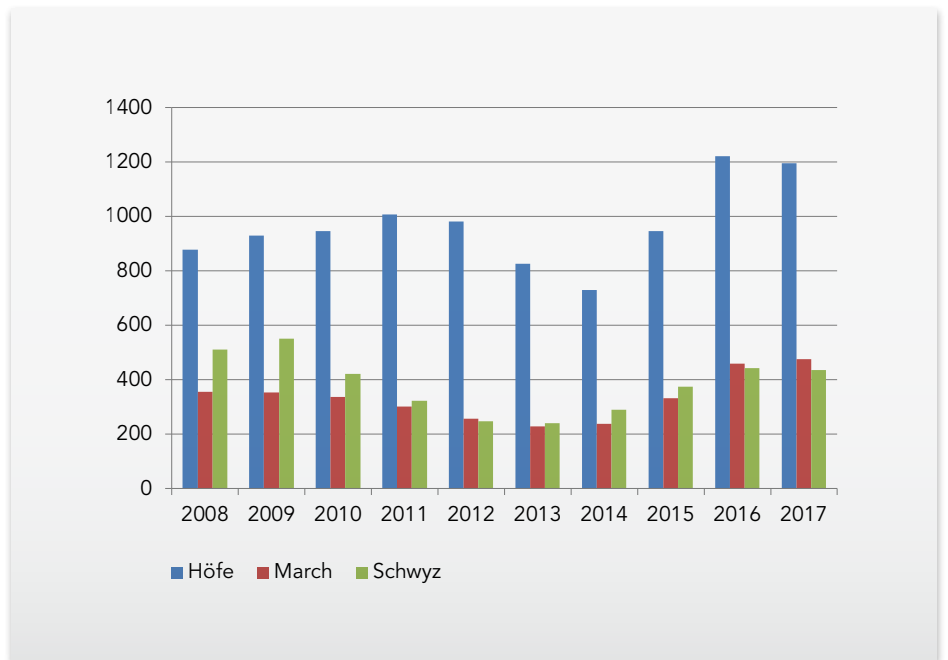
## Nettoschulden pro Einwohner



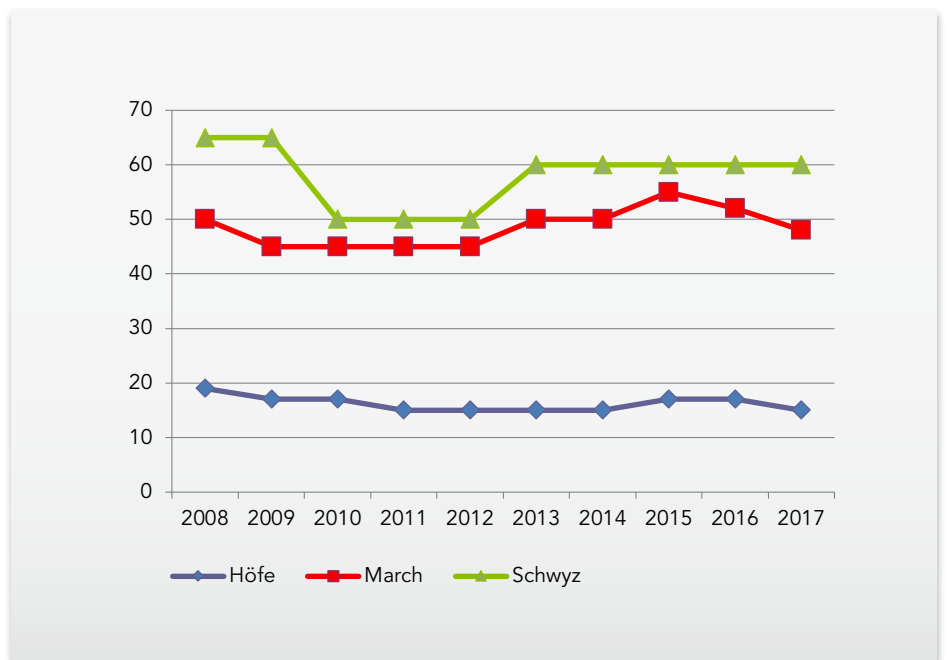
## Steuerkraft pro Einwohner



### Eigenkapital pro Einwohner



### Steuerfussentwicklung



## GESAMTSCHAU LIEGENSCHAFTEN BEZIRK HÖFE



### 1. AUSGANGSLAGE

Der Bezirk hat eine komplexe Situation betreffend Liegenschaften und Raumbedürfnisse, die unter einen Hut zu bringen sind. Der dringende Sanierungsbedarf des Rathauses Roosstrasse und die Übernahme der Bezirksstaatsanwaltschaften durch den Kanton ab 2020 haben neue Rahmenbedingungen geschaffen, die den Bezirksrat zu einer Gesamtschau veranlasst haben. Dabei hat er die Situation der beiden Rathäuser sowie der Sekundarschulhäuser in die Betrachtung miteinbezogen. Er hat mehrere Varianten geprüft und Entscheide für das weitere Vorgehen gefällt. Diese betreffen die weitere Verwendung der Rathäuser Roosstrasse und Bahnhofstrasse, der Liegenschaft Leutschen sowie die Bau- und Sanierungsprojekte Weid und Riedmatt.

### 2. LIEGENSCHAFT Schulhaus Leutschen

Ab dem Schuljahr 2022/2023 soll der Schulstandort Leutschen aufgehoben und stattdessen das Bezirksgericht, die Amtsstellen und die Verwaltung zusammengeführt und nach Freienbach verlegt werden.

Die Zusammenführung von Bezirksgericht, -ämtern und der -verwaltung sowie das Rektorat der Sek eins Höfe

im bisherigen Schulhaus Leutschen in Freienbach ist als schnellste, einfachste und kostengünstigste Option aus der Gesamtschau hervorgegangen. Hierfür wird ein Sachgeschäft ausgearbeitet, welches dem Stimmbürger voraussichtlich im Jahr 2020 zur Abstimmung vorgelegt wird.

Die erforderlichen Arbeiten und Leistungen sind in den Voranschlägen 2019 und 2020 eingestellt.





### 3. LIEGENSCHAFT Schulhaus Riedmatt

Der Altbau von 1973 ist 45 Jahre alt und in die Jahre gekommen. Der Unterhalt und gewisse Erneuerungen wurden laufend getätigt. Das Tragwerk und die Grundkonstruktion sind visuell in gutem Zustand, trotzdem

sind zur periodischen Sicherstellung entsprechende Untersuchungen erforderlich. Die Gebäudehülle ist energetisch teilweise auf dem Stand von 1997 und älter. Die haustechnischen Installationen, die Wärmeerzeugung sowie Komponenten der Lüftung sind veraltet und störungsanfällig. Zudem werden mittlerweile

gesetzliche Vorgaben und Vorschriften zu Brandschutz, Luftqualität, Absturzsicherungen etc. nicht mehr eingehalten. Schulzimmer und -mobiliar entsprechen nicht den heutigen Anforderungen.

Das Ressort Liegenschaften plant und beabsichtigt folgende Ziele zu erreichen:

- Brandschutz- und Sicherheitsmassnahmen gemäss den kantonalen Vorgaben
- Sanierung der Haustechnik (Wärmeerzeugung, Lüftungsanlagen etc.)
- Innere Optimierungen für einen den heutigen Anforderungen entsprechenden Schulbetrieb
- Neue Zufahrt Tiefgarage (unter Berücksichtigung Projekt Mehrzweckhalle der Gde Wollerau)

### 4. LIEGENSCHAFT Schulhaus Weid

Das Projekt Ergänzungsbau Weid ist derzeit weder zwingend noch dringend. Der Raumbedarf der Sek eins Höfe kann über die kommenden Jahre auch ohne Ergänzungsbau durch innere Optimierungen gedeckt wer-

den. Die Anpassung der Gebäudezugänge in der Weid sind vom Entscheid der Sistierung des Ergänzungsbaus nicht betroffen.

Mit der Sistierung des Ergänzungsbaus Weid wird der Bezirksrat zudem auf den Bau einer teuren Grossküche verzichten und den Mittagstisch öffentlich ausschreiben. Der Leistungs-

anspruch der Schule an einen Mittagstisch ist unbestritten. Allerdings ist es nicht Aufgabe des Bezirks, eine Grossküche zur Verfügung zu stellen, welche die Schule für sich gesehen nicht braucht. Eine Aufbereitungsküche für angelieferte Mahlzeiten genügt. Diese kann auch von den Vereinen genutzt werden.

Betriebliche Optimierungen wie auch Abklärungen von Seite Kanton mit Amt für Feuer- und Zivilschutz Abteilung Brandschutz und dem Amt für Arbeit, Abteilung Arbeitsinspektorat, haben ergeben, dass bei den Gebäudezugängen dringender Handlungsbedarf besteht. Aufgrund dessen werden die folgenden Punkte in Angriff genommen. Dabei handelt es sich um gebundene Ausgaben in den Voranschlägen 2019 und 2020.



#### 4.1 Zugang in Technikraum

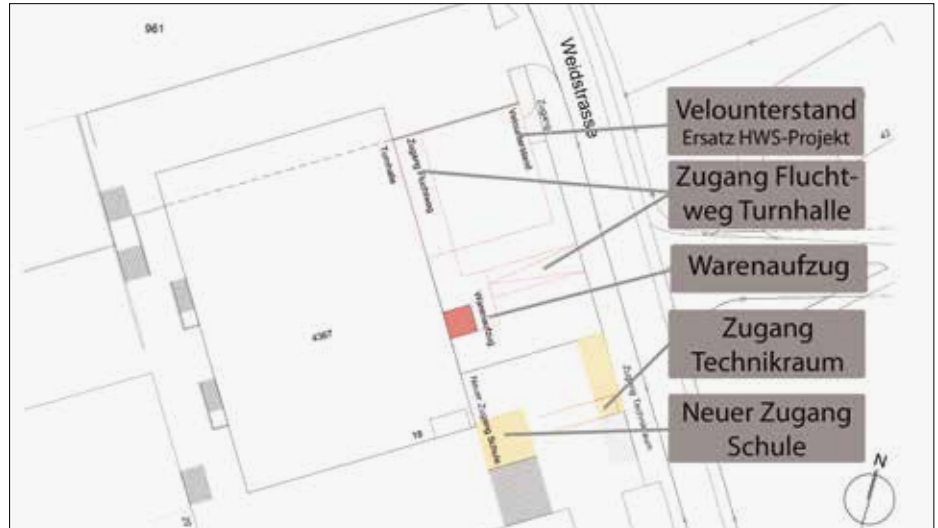
Vom bestehenden gross angelegten Lüftungstechnikraum führt kein direkter Zugang ins Freie. Bei künftig anfallenden Reparaturen/Erneuerungen von Komponenten/Apparaten müssen diese im Raum zuerst zerlegt und über interne Treppen nach draussen transportiert werden. Dies gilt auch umgekehrt für Einbauten, welche zuerst in die Technikräume gebracht und dort zusammengebaut werden müssen, was letztlich zu Mehrkosten führt. Mit einem direkten Aussenzugang in den bestehenden Technikraum wird dieser Mangel behoben und gleichzeitig die Fluchtwegsituation bereinigt.

#### 4.2 Neuer Zugang Schule

Die Interne Optimierung sieht u.a. vor, dass der jetzige Zugang in die Turnhalle vom internen Schülerstrom zu den persönlichen «Spinds» getrennt werden soll. Die kantonale Kontrolle im Bereich Brandschutz und Arbeitsinspektorat hat ergeben, dass die vorhandene dreiteilige Fluchtwegtüre nicht für die möglichen Nutzungen des Turnhallentraktes (Vereinsanlässe, verschiedenste Arten von Ausstellungen) konzipiert wurde. Die vorhandene Fluchtwegtüre weist heute nicht mehr die entsprechenden erforderlichen Masse auf.

#### 4.3 Warenaufzug

Für die internen Reinigungsarbeiten werden Putzmaschinen gebraucht. Im Bereich des Turnhallentraktes und den angrenzend grossflächigen Gängen auf verschiedenen Ebenen muss das schwere Reinigungsgerät manuell verschoben werden. Der bestehende Lift im Turnhallentrakt ist dafür zu klein und nicht für Euro-Pallett-Transporte geeignet. Dieser Umstand wird auch vom Arbeitsinspektorat bemängelt. Mit dem Einbau eines neuen, grösseren Warenaufzuges wird dieser Mangel behoben.



Innenansicht von der Turnhallentribüne zum Turnhallenein-/Fluchtausgang

#### 4.4 Zugang Fluchtweg Turnhalle

Für eine Personenrettung besteht kein befahrbarer Zugang zur Turnhallenebene. Im Falle einer Rettung muss die verletzte Person manuell mit einer Bahre über einen schmalen Pfad über den Fluchtweg (s. Bild Seite 45) oder je nach Verletzungsgrad anderweitig erfolgen. Die aktuelle Situation ist sowohl für den Schulbetrieb wie auch für Anlässe in der Turnhalle Weid ungenügend. Mit einem direkten, befestigten und befahrbaren Zugang wird der bestehende Fluchtwegausgang so opti-

mal erschlossen. Unter der geplanten neuen Zufahrtspiste wird der Veloraum (Ersatzbau bzgl. Hochwasserschutz) realisiert.

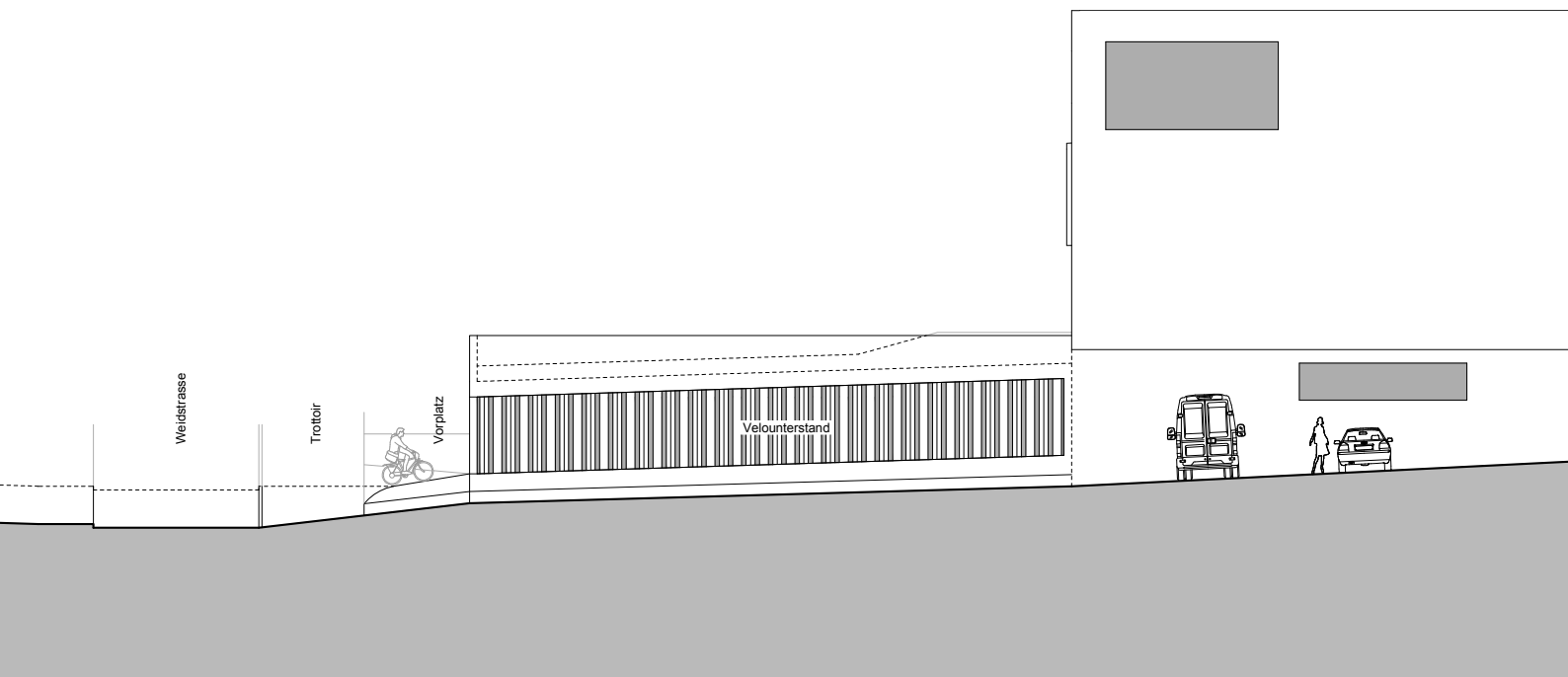
#### 4.5 Velounterstand

Im Zuge des Baus des Hochwasserrückhaltebeckens in der Weid wurde der bestehende Velounterstand zurückgebaut. Der Ersatzbau wird zwischen Turnhalle und Weidstrasse realisiert und befindet sich unterhalb der neu geplanten Zufahrtspiste. Dies vereinfacht die Erschliessung des Fluchtwegausgangs erheblich.



### 5. Fazit

- Sicherheitsaspekte haben Vorrang gegenüber Ausbauten.
- Sanierung Schulhaus Riedmatt wird priorisiert.
- Ergänzungsbau Weid wird zurückgestellt:
  - Optimierung der Zugänge wird 2019 realisiert.
  - Mittagstisch-Dienstleistung wird öffentlich ausgeschrieben.
- Bezirksgericht, -ämter und -verwaltung werden unter einem Dach im bisherigen Schulhaus Leutschen zusammengeführt.



**Bezirkskassieramt Höfe**

Bahnhofstrasse 4  
8832 Wollerau

Telefon 044 786 73 22  
Telefax 044 786 73 24  
kassieramt@hoefe.ch  
www.hoefe.ch